



学校官微



浙水院招生



学校宣传片

ADMISSIONS BROCHURE

2022 招生简章



浙江水利水电学院
Zhejiang University of Water Resources and Electric Power

钱塘校区：杭州市钱塘区二号大街508号

南浔校区：湖州市南浔区联谊路68号

邮 编：310018

招生热线：0571-86929123

招生网址：<https://zhaosheng.zjweu.edu.cn/>



浙江水利水电学院
Zhejiang University of Water Resources and Electric Power



目录

CONTENTS



水利部和浙江省政府共建高校
全国文明校园
全国文明单位
浙江省应用型建设试点示范院校
水利部强监管人才培养基地
浙江省绿色学校



走进水院

WELCOME TO THE COLLEGE

- 06 学校简介
- 10 报考理由
- 12 升学就业
- 14 成才保障
- 16 校园文化



专业介绍

MAJOR INTRODUCTION

- 20 水利与环境工程学院
- 23 建筑工程学院
- 27 测绘与市政工程学院
- 30 机械与汽车工程学院
- 34 电气工程学院
- 38 经济与管理学院
- 41 信息工程学院
- 45 国际教育交流学院



报考攻略

HOW TO APPLY THE COLLEGE

- 48 你问我答
- 50 往年数据
- 60 招生计划

走进水院

WELCOME TO THE COLLEGE



- 06 学校简介
- 10 报考理由
- 12 升学就业
- 14 成才保障
- 16 校园文化



学校简介

浙江水利水电学院是一所特色鲜明的工科大类应用型本科高校。学校因水而生、因水而兴、因水而名，其前身可追溯到 1953 年的杭州水力发电学校、1956 年的杭州水利学校和 1958 年的浙江电力专科学校，历经浙江水利电力学校、浙江水利水电学校、浙江水利水电专科学校、浙江水利水电学院等发展阶段。建校 70 年来，学校几易其名、数易其址，代代浙水人始终不忘水利报国的初心，勇担培育大禹传人的使命，走过了不凡历程。2004 年时任浙江省委书记习近平在贺信中对我校提出了“建设高质量、有特色的水利水电学校”的批示和期望，为学校发展指明了方向。2013 年学校更名为浙江水利水电学院，2014 年实现浙江省人民政府与水利部共建，2017 年获批准予学位授予单位，2019 年列入浙江省应用型建设试点示范院校，2020 年列为水利部强监管人才培养基地组成单位（全国高校仅 3 家），喜获“全国文明校园”

称号，成为全省唯一一所既是全国文明单位又是全国文明校园的高校。学校各项事业步入蓬勃发展期。

学校现有钱塘、南浔两个校区，分别坐落于历史文化名城、世界风景游览胜地杭州及“文化之邦”和“诗书之乡”南浔，总占地面积 2701.5 亩，校舍总建筑面积 75.06 万平方米。校园环境清新优雅，设施设备先进，是求知问学的理想园地。学校现有全日制在校生 12288 人，其中本科生 10775 人（含双高联合培养生 597 人）、专科生 1489 人、预科生 24 人；现有教职工 750 余人，专任教师 490 余人，其中高级职称教师占 43%，硕士以上教师占 88%，拥有共享院士、国家杰青、外国专家、省一流学科带头人、省中青年学科带头人、省宣传文化系统“五个一批”、省“151 人才”、省高校领军人才培养计划培养对象等高层次人

Zhejiang University of Water Resources and Electric Power

才和浙江高水平创新团队，并有全国模范教师、国务院特殊津贴获得者、浙江省劳模、省级教学名师、省优秀教师等 20 余人。

学校全面落实立德树人根本任务，坚持应用型办学定位，秉持“理实结合、实践育人”的人才培养理念，主推 SWH-CDIO-E 工程教育模式，着力培养具有国际视野、家国情怀、水利精神、实践能力的行业骨干和领军人才，初步形成了以工学门类为主体，以水利水电为特色，多学科协调发展的学科专业体系。现设 11 个二级学院，2 个教学部和 2 个研究机构，开设工学、理学、管理学、经济学和文学等 5 大学科门类的本专科专业 38 个，其中本科专业 32 个。拥有浙江省一流学科建设项目 6 个，拥有国家级一流专业建设点 1 个、省级一流专业建设点 9 个、省优势专业建设项目 1 个、省特色专业 7 个、省级实验教学示范中心 3 个，

以第一完成单位获得国家级教学成果二等奖 1 项、浙江省教学成果一等奖 5 项、二等奖 9 项。

学校注重科技创新与服务，以水利水电特色学科群建设为主线，对接水利和环境生态等领域的重大需求，积极建设高端学术平台和高水平研究团队。升本以来，获批国家级项目 25 项，省部级项目 100 余项；荣获省部级科学技术奖二等奖 3 项、三等奖 1 项、浙江省水利科技创新奖 16 项、浙江省社科研究优秀成果奖 2 项；公开发表四大检索期刊论文及一级期刊论文 400 余篇；获知识产权授权 1500 余项；承担横向服务项目 900 余项，合同到款额 1.7 余亿元。设有国家职业技能鉴定所，是水利行业定点培训机构；建有全国首家河（湖）长学院，是服务全国治水工作的重要基地；2019 年以来新增省重点实验室、工程研究中心、新型高校智库、省软科学研究基地等 6 个省级科研平



台，省级平台实现从 0 到 6 的突破。

学校致力水文化传承与创新，以挖掘、研究和传承水文化为己任，致力打造新时代水利精神和浙江水文化的教育传播高地。学校是全国文明单位，拥有国家水情教育基地、水利科学家学风传承示范基地、浙江非物质文化遗产传承教学基地（水文化）、浙江省水文化研究教育中心、浙江省新型高校智库等重要平台，深入开展水文化教育、水文化传播和水文化研究三大工程，构建了以水育人、以文化人的特色育人体系，是全国较早系统开展水文化教育的高校之一。近年来，共承担各类课题 40 余项，出版水文化书籍十余部，获得各类奖项 10 余项，为浙江水利事业发展和文化大省建设做出了贡献。

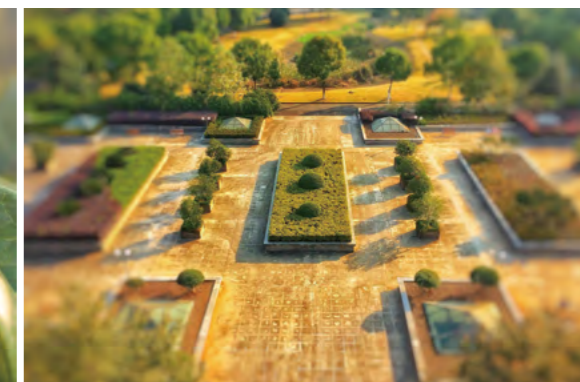
学校深化国际合作与交流，积极参与“一带一路”建设。与联合国国际小水电中心等机

构开展合作，通过各种形式的交流贡献中国治水智慧、治水方案；与英国、加拿大、澳大利亚、法国、德国、西班牙、白俄罗斯、马来西亚、乌克兰等 10 多个国家知名高校建立合作关系，探索教师学术交流和科研合作、中外合作办学，努力拓宽师生的国际化视野。积极引进国外优质资源，与白俄罗斯国立技术大学合作举办的机械设计制造及其自动化专业本科教育项目获教育部批准。与国外名校共建联合实验室和研发中心，浙江 - 白俄罗斯水利水电安全监测智能化装备与系统联合实验室获批浙江省重点实验室。与白俄罗斯国立技术大学合作共建“浙水院 - 白俄罗斯国立技术大学表面工程研发中心”，助力企业攻克技术难题。与英国埃克塞特大学、美国加州大学河滨分校、澳大利亚南昆士兰大学、西班牙萨拉戈萨大学建立本硕联合培养项目。积极推动境外办学，筹建马来西亚“大禹丝路学院”。

学校始终把教育质量放在突出位置，应用型人才培养喜结硕果。学生在各类学科和体育竞赛中获得了大量国家和省级奖励，在同类院校中名列前茅。毕业生初次就业率长期稳定在 95% 以上，以“上手快、后劲足”受到社会普遍认可和广泛赞誉。历届校友中涌现出了大批行业翘楚，不少已成为水利系统管理部门或企业的领导、骨干。水利部、人力资源和社会保障部分别授予我校“全国水利行业技能人才培养突出贡献奖”“国家技能人才培养突出贡献奖”

等称号，学校被誉为浙江水利水电人才培养的摇篮。

不忘初心谋发展，勇立潮头谱新篇。立足新时代，学校高举习近平新时代中国特色社会主义思想伟大旗帜，深入贯彻落实总书记对学校的重要批示精神，抢抓高等教育强省的发展机遇，全力推进学校转型升级，正朝着建设特色鲜明的高水平应用型大学的百年蓝图不懈奋进。



上善若水 智者乐水

报考理由

三个唯一 办学特色鲜明

浙江省内唯一水利水电为特色的工科类应用型本科院校，唯一水利部和浙江省人民政府共建高校，唯一“全国文明单位”“全国文明校园”双文明高校。还拥有浙江省应用型建设试点示范院校、水利部强监管人才培养基地、国家水情教育基地、浙江省高校新型智库等众多头衔。学校以水育人、以文化人，被誉为“浙江水利水电人才培养的摇篮”。

两城一校 区位优势突出

学校拥有两个校区，分别坐落于历史文化名城杭州，以及享有“文化之邦”“诗书之乡”美誉的千年古镇南浔。无论是钱塘江畔，还是长三角城市群的中心腹地，两个校区所在位置都是区位优势、文化昌盛、资源丰富，为学校不断蓬勃发展提供了丰厚的滋养与底蕴。

尊重志向 专业转换通畅

充分尊重个体发展志向，尊重学生专业选择权，为学生个性、特长发展提供多样平台，因材施教。出台转专业制度，在转入专业教学条件允许的情况下，学生可在入学后第1至第4学期提出转专业申请。（详情参照相关转专业规定。）

就业升学 发展前程似锦

毕业生初次就业率长期稳定在95%以上，其中40%以上的毕业生在华为、海康威视、中国铁建、中国电建、省水利水电勘测设计院、省水利河口研究院等大型国有企业、机关事业单位工作。省水利系统管理部门和企业领导、业务骨干70%以上毕业于我校。近三年来，学校职业发展与人才培养质量均位列全省前十，毕业生对学校总体满意度、用人单位对毕业生满意度均位居同类院校第一。

校园文化 绽放绚丽多彩

十佳大学生、魅力之星、自强之星、文化艺术节、学术科技节等舞台等你展现，水文化与水资源、方程式赛车、机械创新、舞蹈、合唱、轮滑、武术、话剧、书画等各类学生社团73个等你来选择。校园文化绚丽多姿，社团发展百舸争流，学生德智体美劳全面发展。

奖助政策 实施精准有力

设有国家助学贷款、国家奖学金、国家励志奖学金、国家助学金、爱心基金、学费减免等各类奖助学金20余项，涵盖德、智、体、美、劳等多方面。完善的学生资助制度，“奖贷勤补助免”六位一体资助体系，兑现“决不让一名学生因为家庭经济困难而失学”的承诺。

一流设施 环境舒适优雅

南浔校区提供国内一流的住宿条件，打造设施齐全、温馨舒适、现代时尚、智慧生活的“一站式、交互性、共享型”未来社区。学生公寓有2人间、4人间等多个类型，配备多功能厅、自习室、活动室等学生文化活动场所。多个餐厅品种丰富、物美价廉，自助选择、打卡结算，商业配套一应俱全，足不出校满足生活所需。

便捷出行 双线地铁加持

学校位于中心城区交通要道，南大门100米内设有杭州地铁一号线、八号线站点，另有多条公交线路，实现机场、高铁站半小时交通圈，大型超市、商业综合体15分钟交通圈。两个校区之间设有每日对开校车，班次充裕，满足学生往返不同校区基本需求。

学科专业 协调创新发展

以工学门类为主体，以水利水电为特色，围绕生态文明、双碳战略，多学科协调创新发展。本科专业32个，专科专业6个。浙江省一流学科建设项目6个，国家级一流专业建设点1个、省级一流专业建设点9个、省优势专业建设项目1个、省特色专业7个、省级实验教学示范中心3个，国家级教学成果二等奖1项、浙江省教学成果一等奖5项、二等奖9项。

临江傍湖 校园生态美丽

钱塘校区拥有“清渠问源”“尚亭亲水”“游鲤伴学”等水院八景，整个校园水系环绕。南浔校区更是一座彰显水文化、体现水科技的人文校园、智慧校园。校园临江傍湖，以水为脉、以文为韵。整座校园绿水盈盈、郁郁葱葱，生态美丽、宜居宜学。





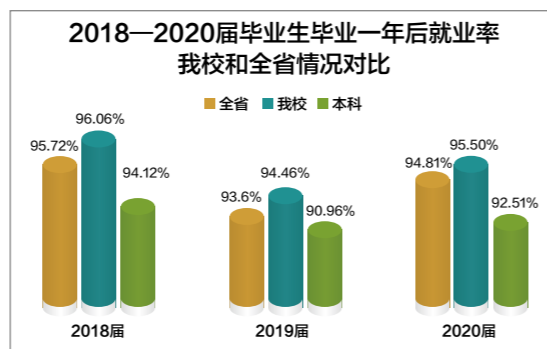
升学就业

学校就业工作以服务学生为本，坚持以社会需求为导向，秉持“理实融合、实践育人”的人才培养理念，主动服务全省发展新战略，主动融入区域产业链，主动对接行业发展新要求，不断深化教育教学改革，着力拓宽就业新领域，着力提供更高质量、更有内涵、更有针对性的系统服务。

学校被水利部和人力资源和社会保障部分别授予“全国水利行业技能人才培育突出贡献奖”、“国家技能人才培育突出贡献奖”、“水利部强监管人才培养基地”，用人单位普遍反映毕业生“上手快、干得好、后劲足”。近年来，毕业生初次就业落实率保持在95%，根据浙江省教育评估院调查数据显示，我校职业发展与人才培养质量均位列全省前十，毕业生对我校总体满意度、用人单位对毕业生满意度均位居同类院校第一。

学校鼓励和支持学生分别通过考研、专升本、出国出境留学等途径到国内外高校进一步深造，鼓励和支持学生通过各种形式和途径获取各类技能证书。学校积极拓展国际国内交流

合作渠道，积极参与“一带一路”建设，致力于拓宽师生国际化视野。已与全球20多所知名院校建立合作关系，包括英国埃克塞特大学、英国南威尔士大学、英国伯明翰城市大学、澳大利亚南昆士兰大学、美国加利福尼亚大学河滨分校等建立了战略合作关系，开展本硕联培项目，将优先推荐本项目学生出国深造。我校2022届本科毕业生考研升学率为12.75%（上线率42.8%），其中考取双一流高校的毕业生94人，占比26.4%，与往年相比升学质量有明显提升。专科毕业生专升本录取率为73.28%。



部分就业招聘单位





成才保障

学校积极拓展校内外资源，扩大奖、助学金覆盖面，激励表彰优秀学生，引导学生全面发展、特色发展。我校现共设有各类奖助学金 20 余项，类型涵盖德、智、体、美、劳等多方面。同时，为使家庭经济困难学生在校享有平等的受教育机会，学校积极完善学生资助制度，健全家庭经济困难学生“奖贷勤补助免”六位一体资助体系，兑现“决不让一名学生因为家庭经济困难而失学”的承诺。

◆ 国家助学贷款

政府主导、金融机构向高校家庭经济困难学生提供的免担保、免抵押信用贷款，用于解决在校期间的学费和住宿费，每生每年最高不超过 8000 元。在校学习期间利息全部由财政贴付，毕业后的利息由借款学生负担。

◆ 勤工助学

勤工助学活动是指学生在学校的组织下利用课余时间，在校内通过劳动取得合法报酬，用于改善学习和生活条件的社会实践活动。勤工助学是学校学生资助工作的重要组成部分，是提高学生综合素质、强化学生职业能力以及资助家庭经济困难学生的有效途径。

◆ 国家奖助学金

国家奖助学金包括国家奖学金、国家励志奖学金以及国家助学金。国家奖学金由中央政府出资设立，奖励标准为每人每年 8000 元，国家奖学金获得者同年不得申请国家励志奖学金；国家励志奖学金的奖励标准为每人每年 5000 元，用于奖励资助全日本科学生中品学兼优的家庭经济困难学生，申请国家励志奖学金的同时不能申请国家奖学金；国家助学金一档每人每年 4500 元，二档每人每年 2700 元，同一学年内，申请并获得国家助学金的学生，可同时申请并获得国家奖学金或国家励志奖学金。

◆ 爱心基金

爱心基金是在学校支持、广大师生和社会各界的捐助下，建立的公益性、互助性、临时性救助资金，作为学生资助的一种补充。目前有“圆梦爱心基金”、“红船圆梦爱心基金”、“南浔爱心圆梦助学金”等，基金使用坚持量入为出、留有余地的原则，实行一次性资助方式，用于奖励资助品学兼优、经济困难的学生。

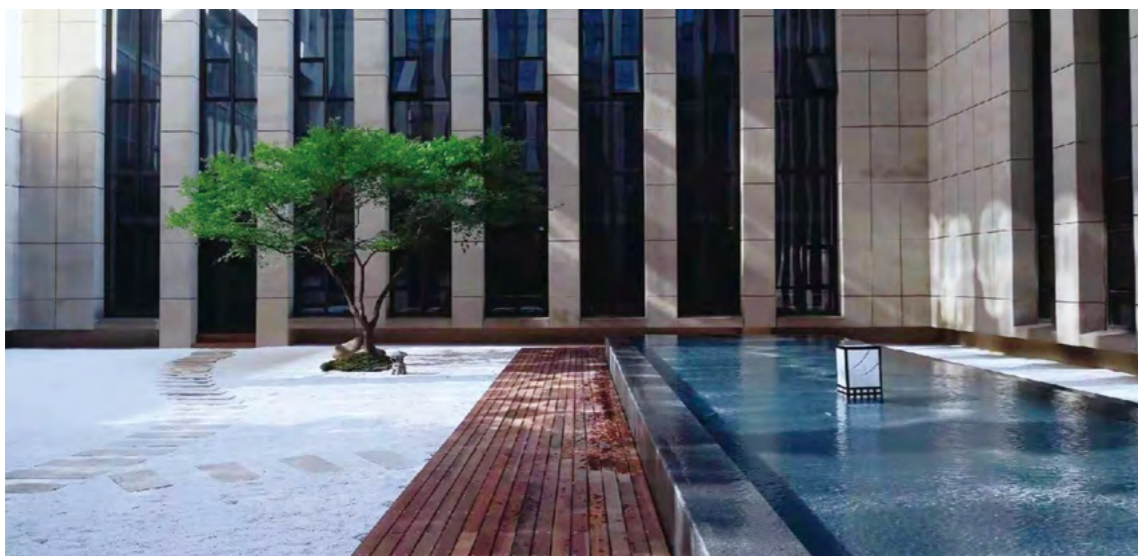
◆ 学费减免

学费减免针对具有浙江水利水电学院正式学籍的普通全日制学生。学费减免分全额减免、半额减免两个等级。减免条件为：经学校认定的家庭经济特别困难的孤儿、家庭无正常资金来源供其上学的学生等。学生学费减免每学年申请一次，一般在每学年初启动。

◆ 住宿条件

学校学生公寓有 2 人间、4 人间，每间学生公寓配备空调、独立卫浴住宿条件一流。生活区建有 24 小时自习室，每幢寝室楼内建有学生自习室、活动室。生活区另有丰富的餐饮商超配套。2022 级全体新生南浔校区报到就读，四年制普通本科学生大三四大在钱塘校区就读。





校园文化

学校坚持“以水育人，以文化人”，积极探索专业教育与人文精神相融合的育人模式，培养学生滴水穿石的坚韧毅力、水润万物的奉献精神、海纳百川的胸襟气度，让水精神、水品质内化为学生的价值观念和人生追求。

学校已形成以“水文化”为特色，涵盖物质文化、精神文化和制度文化等多维度校园文化体系。水文化育人成果丰硕、校园文化品牌姹紫嫣红、学生社团百花齐放、校园文化活动丰富多彩、志愿者服务熠熠生辉，“一带两馆四台八景”人文景观逐步形成，“自强、务实、尚德、求真”的学校精神不断传承和发扬。



学校获评 2021 年全国高校思政工作精品项目，现有省部级校园文化品牌 3 个，省级育人示范载体 2 个，校级“三全育人”项目 4 个，校园文化品牌 16 个，尤其近几年新推出的“书记星课堂”“校长下午茶”“教授午餐会”“学长浙漾说”等育人品牌，形成了特色鲜明的校园文化，在润物无声中滋润整个校园、滋养每位学子。

学校历来重视学生文化素质的培养，坚持以美育人、以文化人，提高学生审美和人文素养，大力营造健康向上的校园文化氛围。自 1999 年起，每年举行学术科技节和文化艺术节，涵盖超过“十佳大学生”“魅力之星”“自强之星”评选等 100 项重点优质校园文化活动，充分展现校园文化建设成果和学生艺术才华，全面展现我校学生崇文尚艺、健康向上的精神风貌。学校现有学生社团 73 个，涵盖思想政治、学术科技、创新创业、文化体育、志愿公益、自律互助六大类。



专业介绍

MAJOR INTRODUCTION

20 水利与环境工程学院

水利水电工程（本科）
农业水利工程（本科）
水文与水资源工程（本科）
港口航道与海岸工程（本科）
环境生态工程（本科）

23 建筑工程学院

土木工程（本科）
工程造价（本科）
工程管理（本科）
建筑环境与能源应用工程（本科）

27 测绘与市政工程学院

测绘工程（本科）
道路桥梁与渡河工程（本科）
给排水科学与工程（本科）
地理信息科学（本科）
遥感科学与技术（本科）
市政工程技术（专科）

30 机械与汽车工程学院

机械设计制造及其自动化（本科）
机械设计制造及其自动化（本科、中外合作办学）
材料成型及控制工程（本科）
车辆工程（本科）
机器人工程（本科）
机电一体化技术（专科）

34 电气工程学院

电气工程及其自动化（本科）
新能源科学与工程（本科）
自动化（本科）
智能电网信息工程（本科）
电子信息工程技术（专科）

38 经济与管理学院

人力资源管理（本科）
物流工程（本科）
国际商务（本科）
金融工程（本科）
工商企业管理（专科）

41 信息工程学院

软件工程（本科）
物联网工程（本科）
数字媒体技术（本科）
人工智能（本科）
建筑装饰工程技术（专科）
计算机应用技术（专科）

45 国际教育交流学院

商务英语（本科）



0571-86929242



水利青年

水利与环境工程学院

水利与环境工程学院是学校办学历史最悠久的学院之一。前身源于1956年4月成立的浙江省杭州水利学校，建校之初就开设了农田水利、水工建筑和水文测验等专业。2000~2006年与浙江工业大学联合培养了七届水利水电工程专业的本科生。学院现有水利水电工程、农业水利工程、水文与水資源工程、港口航道与海岸工程及环境生态工程5个本科专业，其中水利水电工程专业为国家级一流专业建设点；水利水电工程专业、农业水利工程为浙江省一流专业建设点，两个专业均通过工程教育专业认证。目前全日制在校生1556人。学院现有教职工83人，其中教授13人、博士47人，省教学名师1人、省教坛新秀1人、省“151”第三层次3人、全国水利类专业带头人1人、省中青年学科带头人2人、兼职硕士生导师14人，立项建设浙江省高校高水平创新团队1个，徐存东院长入选“中原千人”-科技创新领军人才计划。

以OBE理念为引领，秉承SWH-CDIO-E工程教育理念，学院坚持育人为本、德育为先，坚持以教学质量为核心，以学生全面发展为目标，以水利工程学科、水利类专业群建设为重点，以教学改革“三大工程”为抓手，创新精神、创业意识融入人才培养全过程，软硬技能并重培养。同时注重水文化的熏陶和涵养，

培育学生“爱水、乐水、知水、懂水”的水利情怀，育人成效显著。现有国家精品课程2门、国家精品资源课2门、省精品课程2门。先后获国家教学成果二等奖1项、省教学成果一等奖2项。学生获国家级荣誉称号10余项，省级荣誉称号100余项，学生授权专利30余项。获得省级新苗计划、国家大学生创新训练计划项目等30余项。本科毕业生就业率稳居95%以上。近两届本科毕业生研究生上线率平均34%，平均录取率为25%。

依托水利行业，校企深度合作、产教融合。积极开展国际合作，主动拓展国际合作交流空间。水利工程学科2016年列为省一流学科(B类)建设项目。建有浙江省农村水利水电资源配置与调控关键技术重点实验室，建有浙江省院士工作站、浙江省水利科技创新服务中心、曹娥江流域水文生态研究基地、瓯江流域生态水利研究基地、海盐县千亩荡生态研究基地及海宁、德清高效节水研究基地。建有20余家校企合作实践基地。近年来，教师先后承担国家级、省部级科研项目40余项，获得省部级奖2项、浙江省水利科技创新奖3项，获授权专利80余件，发表SCI、EI等检索论文60余篇。横向课题到账经费3000余万元。

学院立足水利，培养了大批优秀人才，赢得了良好的社会声誉。面向未来，将进一步传承和弘扬“忠诚、干净、担当，科学、求实、创新”的新时代水利精神，继续开拓进取，加强内涵建设，落实立德树人根本任务，坚持走

产学研合作教育之路，主动适应经济社会发展和现代水利建设的需要，增强学院核心竞争力，为建设成为水利特色鲜明、综合实力较强，在国内具有较高知名度的学院而努力奋斗！



◆ 水利水电工程（本科）

本专业为国家级一流本科专业建设点，通过工程教育专业认证，同时是浙江省一流本科专业建设点、省“十三五”优势专业、省新兴特色专业，是国内应用型人才培养的优势品牌专业。本专业立足水利、服务区域经济，对学生实践和创新能力的培养贯穿于整个教学过程，注重水文化的渗透和熏陶，培养了大批水利水电工程高素质应用型人才。

学生毕业后能够在水利、电力、市政、交通等行业部门从事水利工程及相近专业的勘测、规划、设计、咨询、施工、管理和研究等方面的工作。

◆ 农业水利工程（本科）

本专业是浙江省一流专业，培养掌握农业水利工程专业的的基本理论和基本知识，获得工程师基本训练，能够解决农业水利领域工程勘测、规划、设计、施工、管理及水土资源开发与利用等方面问题，具有良好的职业道德、敬业精神，创新能力、实践能力和可持续发展能力的高素质应用型高级工程技术专业人才。

学生毕业后主要从事水利、国土、农业等行业的研究、勘测、规划、设计、施工、管理工作。



◆ 水文与水资源工程（本科）

本专业培养掌握水文与水资源工程专业的的基本理论和基本知识，获得工程师基本训练，能够解决水利水电、农业水利、水土资源开发与管理中的水文水资源问题的高素质应用型人才。

学生毕业后主要从事水利行业的规划、咨询、设计、水资源管理和防汛抗旱决策支持等工作。

◆ 港口航道与海岸工程（本科）

本专业基于 SWH-CDIO-E 工程教育模式，以“一线工程师”为人才培养总体目标。紧密围绕“大湾区”建设中港口航道基础建设、维护及海岸带综合保护与利用等热点方向，以工程素养为主线，注重理论和实践教学，扎实掌握港口、航道与海岸工程专业的的基本理论和基本知识，具备工程师的基本操作能力，具有良好的职业道德、实践能力、创新能力以及一定国际化视野的高素质应用型人才。

学生毕业后能够在交通、水利、电力、能源、城市建设等行业部门从事港口、航道与海岸工程以及相近的水利、土木工程的勘测、规划、设计、施工、科学研究、技术开发、技术管理等方面的工作。

◆ 环境生态工程（本科）

环境生态工程专业是在环境工程和生态工程的基础上，不断与其他学科交叉融合而诞生的专业，是运用生态学原理、工程学手段来防治污染、保护环境的一门技术科学。本专业培养具备生态学、环境科学和工程设计等方面基础知识，掌握环境生态学基本理论、基础知识和工程治理基本技能，能够在环境与生态保护相关的企事业单位或教育部门从事环境生态学研究、生态修复与建设、生态规划与设计等方面工作的高素质应用型人才。

学生毕业后主要在各级政府环保部门、水利部门、规划部门、建设管理部门、设计院所、环境工程公司、科研单位、高等院校等从事环境规划、环境管理、环境工程设计、环保产品开发以及教学研究等方面的工作。



建筑工程学院

建筑工程学院发展可追溯至二十世纪五十年代，以土木类教学工作起步。2000 年开展建筑类招生，2010 年成立建筑工程系。2014 年院系调整，组建成立建筑工程学院，开展本科人才培养工作。2020 年成立建筑工程学院党委、建筑工程学院纪委。

学院现有全日制在校生 1437 人，教职工 61 人，其中教授（含教授级高工）6 人，副教授（含高级工程师）21 人，博士 21 人，“双师双能型”教师 20 余人。师资队伍中，拥有享受国务院特殊津贴专家、全国水利职教名师、浙江省劳模、省优秀教师、省专业带头人、省水利系统优秀共产党员、省高等学校本科教指委土木建筑和水利类专业教学指导委员会副主任委员和管理科学与工程类专业教学指导委员会委员等荣誉称号者 10 余人，拥有国家一级注册结构工程师、监理工程师、造价工程师、一级建造师等资格证书的教师 20 余人。

学院现有土木工程、工程造价、工程管理、建筑环境与能源应用工程 4 个本科专业，其中土木工程专业为浙江省一流专业、省“十三五特色”专业、完成硕士学位授权点立项；工程造价专业为浙江省一流专业；工程管理、建筑环境与能源应用工程专业为学校重点建设专业。拥有土木工程教研室、工程造价教研室、

工程管理教研室、建筑环境与能源应用工程教研室 4 个专业教研室，工程力学基础教研室及水工程遗产研究院等 6 个研究（院）所，共 11 个教学研究单位；设学院办公室、学生工作办公室、实验室管理中心等 3 个管理部门。学院党委被评为浙江省党建标杆院系，教工第二党支部为全国党建样板支部。

学院坚持教书育人中心工作，围绕“课堂教学创新”与“课程思政”两大主题，建设国家级、省级精品课程 5 门，获得国家和省级教学成果奖 8 项，获得浙江省科技进步三等奖 2 项，立项“十三五”国家级规划教材 1 本，立项省新形态教材 2 本，校企合作课程 11 门，项目制课程 33 门，“三位一体”课程 41 门。获批国家自然科学基金项目 3 项，教育部人文社会科学规划基金、浙江省公益技术应用研究计划项目等省部级课题 10 余项，授权国家发明专利 100 余项，出版教材和学术著作 20 余部，申报国家级教材奖 1 项，编写国家级规划教材 2 部，获批省级工法、标准等 20 余部，获批立项 2 部工信部行业标准，编写水利部行业标准 1 项等。

学院现有建筑工程实验中心（土木工程与环境实验教学示范中心）、结构实验室、BIM 实验室、校企（双林环境）合作实验室等 7



个专业实验室，其中土木工程与环境实验教学示范中心为浙江省实验教学示范中心。仪器设备总值达 1600 万余元。与省内 40 余家企业建立紧密合作关系，众多的校内实验室和校外实训基地，为高素质应用型人才的培养提供了有力保障。

学院注重学生应用创新能力培养，贯彻 OBE 教育教学理念，推行 SWH-CDIO-E 工程教育模式，构建并实施“全程能力培养与测评认证”方案，以“四大能力”平台为载体，将“创新精神、创业意识”的培养融入人才培养全过程，实现了专业教育与创业教育有机结合。近年来，以青筑卓越计划、鲁班创新实践班等为载体，指导学生获得浙江省“互联网+”大学生创新创业大赛、浙江省大学生职业生涯规划与创业大赛、浙江省大学生结构设计大赛

等省级以上竞赛奖近 200 项，获批国家级大学生创新创业训练计划项目、浙江省大学生科技创新活动计划（新苗人才计划）项目近 100 余项。毕业生考研录取率 10% 左右，学院就业率始终稳定在 95% 以上，不少毕业生已经成长为所在单位业务或技术骨干，部分毕业生还创办了公司。

目前，在习近平总书记“高质量，有特色”贺信精神的指引下，结合学校和学院第一次党代会精神，全院师生正同心同德，以探索真理、追求卓越的精神，以把握发展机遇、锚定目标定位、深化教育改革、服务地方经济的思路，精心培育更多适应经济社会发展需要的高素质应用型人才，为建成高水平、有特色的教学研究型学院而努力奋斗。



◆ 土木工程（本科）

土木工程专业于 2014 年首次招收本科生，主要依托土木工程省一流学科（B）、省“十三五”优势特色专业、校“十三五”重点专业进行专业建设，为浙江省一流专业建设项目，省级教学实验示范中心及省级大学生实践教育基地。

核心课程：土木工程制图、材料力学、结构力学、土力学、工程测量、混凝土结构基本原理、钢结构基本原理、基础工程、房屋建筑学、混凝土结构设计、钢结构设计、高层建筑结构设计、建筑工程施工技术与组织等。

毕业后主要在房屋建筑工程、地下建筑与基础工程、市政工程、道路桥梁工程等土木工程领域的设计院所、施工企业、房产企业、监理企业、投资部门、政府管理部门等从事设计、研究、施工、管理、开发等工作。

◆ 工程造价（本科）

工程造价专业以培养全过程工程造价管理人才为目标，注重专业能力的培养，交叉融合管理、经济等多学科领域，具有厚基础、精专业、强实践、宽视野、重素质的人才培养特色。本专业 2000 年专科招生，2015 年开始本科招生，2018 年入选校重点建设学科，2020 年为浙江省一流建设专业。

核心课程：建设工程项目管理、工程财务、工程经济、建筑工程计量与计价、安装工程计价、工程造价管理、生产实习、毕业实习、毕业设计等。

毕业后主要在房屋建筑工程、水利工程、市政工程、园林工程等领域的造价咨询企业、房产企业、施工企业、设计院所、监理企业、投资部门、政府管理部门等从事工程造价工作。



◆ 工程管理（本科）

工程管理专业立足建筑行业，以学生实践能力和职业创新能力培养为主线，构建基于校企合作、实际工程项目为载体的工程管理技术应用与创新能力的人才培养模式，通过项目的决策、实施、运营管理等环节的学习，为建筑水利行业培养具有创新能力的技术管理型人才。



核心课程：土木工程材料、工程制图、工程经济、BIM 技术应用、工程项目管理、工程合同管理、工程造价管理、生产实习、毕业实习、毕业设计等。

毕业生主要面向建筑施工企业、水利施工企业、工程监理企业、工程造价咨询企业、房地产开发企业、建筑设计院所、各类企事业单位基建管理部门、建筑工程管理与监测部门等从事施工管理、招投标管理、造价管理、工程监理及其他方面的工程管理工作。

◆ 建筑环境与能源应用工程（本科）

建筑环境与能源应用工程专业以培养高素质工程应用性领域的高素质人才，服务区域经济发展为目标，遵循学校应用型发展的轨迹和我院建筑环境与能源应用工程人才培养的目标，坚持“育人为本、德育为先、能力为重、全面发展”人才培养思路和“理论奠基、强化实践、激励创新、重在应用”为办学理念。

核心课程：工程热力学、传热学、流体力学、建筑环境学、热质交换原理与设备、流体输配管网、空气调节、制冷技术、供热工程、燃气供应工程。

培养的学生毕业后可于设计研究、工程建设、设备制造与运营等企事业单位从事采暖、通风、空调、净化、冷热源等方面的规划设计、研发制造、施工安装、运营管理等技术保障或管理工作。



测绘与市政工程学院

测绘与市政工程学院现设有测绘工程、给排水科学与工程、道路桥梁与渡河工程、地理信息科学、遥感科学与技术共 5 个本科专业和市政工程技术 1 个专科专业。测绘科学与技术为浙江省一流学科（B 类），测绘工程为浙江省新兴特色建设专业和省一流本科专业。学院现有专任教师 52 人，其中获得硕士学位及以上教师 50 人，博士 24 人，具有高级技术职称的 21 人，正高级技术职称的 6 人，浙江省高校领军人才 2 人、省级专业带头人 2 人，全国水利职教教学新星 1 人。

全院教职工团结、敬业，积极投身于学科专业建设和教学科研工作，努力提高教学水平和人才培养质量。学院教师主持国家级精品资源共享课程 1 门、省级精品在线开放课程 2 门，一流课程 7 门，完成国家、省、厅级等纵向课题 20 余项，发表论文约 50 篇，其中 SCI 检索近 15 余篇。在农村生活污水处理技术、遥感技术应用、精密工程测量、软土地基处理及



工后沉降控制技术、大跨度桥梁和高等级公路设计等方面积累了较多研究成果。

学院建成了省财政专项资助基于 CDIO 的道路桥梁仿真室、给排水与水环境工程实验室、现代测量实验室、航空摄影测量实验室、测绘数据处理实验室、水生态遥感实验室、三维空间地理信息实验室、灾情遥感监测与评估实验室等，仪器设备先进，实验条件完备，能较好满足各专业的实践教学需要。

学院注重培养学生“严谨求实、经邦纬国”的优秀品质，加强学风建设，在培养学生专业技能的同时，通过丰富的团学活动和主题教育活动培养学生的综合素质。学生在全国大学生测绘技能大赛、省“挑战杯”大学生课外学术科技作品竞赛、省乡村振兴创意大赛等赛事中多次获得省级以上奖项。毕业生深受社会欢迎，近三年毕业生初次就业率达到 95% 以上，2022 届毕业生考研率达到 15.69%。



◆◆ 测绘工程（本科）

本专业是浙江省新兴特色专业和省一流本科专业，对应的测绘科学与技术学科是省一流学科。本专业培养掌握测绘工程专业的基本理论和基本知识，具备地理空间信息获取、处理、分析、表达、应用与服务的专业技能，具有良好的职业道德、敬业精神、创新意识和可持续发展能力的高素质应用型人才。



学生毕业后面向测绘地理信息、水利、自然资源、市政建设、城市规划等相关的企事业单位，从事本专业及相关领域的生产、设计、开发、研究及管理等工作。

◆◆ 道路桥梁与渡河工程（本科）

本专业为学校 SWH-CDIO-E 试点专业，对应的土木工程一级学科是省一流重点建设学科。本专业培养具有从事公路、城市道路、地铁轨交工程、桥梁及隧道工程等方向的设计、施工、监理、养护、管理等方面的专业技能，同时具备良好职业道德、敬业精神和可持续发展能力的高素质应用型人才。

学生毕业后面向公路桥梁交通建设、市政工程建设以及轨道交通工程建设相关的企事业单位，从事公路、桥梁、岩土与隧道工程的勘测、设计、施工、监理、造价咨询、养护与管理等专业技术管理工作。

◆◆ 给排水科学与工程（本科）

本专业是校级一流本科专业，对应的土木工程一级学科是省一流重点建设学科。本专业培养具备扎实的自然科学与人文科学基础，掌握给排水专业的基本理论，获得工程师基本训练，具有给排水工程实践能力、初步的研究开发能力、可持续发展能力的高素质应用型人才。



学生毕业后可以在政府机关、房屋建筑、城乡市政、工业企业、环境保护、水利等相关的企事业单位，从事给排水及其相关领域的规划、咨询、设计、施工、监理、运营、管理等工作。

◆◆ 地理信息科学（本科）

本专业培养掌握地理信息科学的基本知识和基本理论，具备地理空间信息处理、分析、应用与系统开发能力，具有家国情怀、敬业精神、创新意识和可持续发展能力的高素质应用型人才。

学生毕业后面向地理信息、自然资源、城市管理、规划、水利、交通、电力等领域，从事地理信息工程设计、开发、生产和研究等方面的工作。



◆◆ 遥感科学与技术（本科）

本专业对应测绘科学与技术一级学科是省一流学科。本专业坚持立德树人，培养德智体美劳全面发展的社会主义事业合格建设者和可靠接班人，培养学生具有扎实的自然科学、人文科学素养和遥感基本理论、基本知识和基本技能，具备遥感数据采集与处理、专题信息提取、遥感建模反演和遥感信息应用等方面的能力，并具备较强创新意识的应用型高级技术人才。

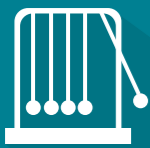
学生毕业后能够在测绘、气象、环境、资源、农业、海洋、水利、国防等相关行业从事设计、研发、生产、教学及管理等方面工作。

◆◆ 市政工程技术（专科）

本专业主要培养理论基础扎实，实践动手能力强，具有市政工程技术专业所必需的基础理论、专业知识和实用技能的高素质技能型人才。能担任城市道路与桥梁工程及其他市政设施的设计、施工、概预算、质量检查等技术工作及组织管理工作。

学生毕业后可进入市政工程类施工、设计企业、大土木行业的施工、设计类单位，主要在道路、桥梁、管道、城市轨道交通及其他相关工程领域从事施工、管理、服务、设计等工作。





0571-86929066



机械学院官微

机械与汽车工程学院

机械与汽车工程学院是浙江水利水电学院设置最早的学院之一，现设有机械设计制造及其自动化、材料成型及控制工程、车辆工程和机器人工程等本科专业。全日制在校生 1400 余人。全院教职工 57 人，师资力量雄厚，拥有省级教学名师，省级“万人计划”人才。学院始终坚持“把心放在学校，把学校放心上；把心放在学生上，把学生放在心上”的“两心”办学理念，以智能制造、现代水利以及新时代高等教育提出的新要求为导向，弘扬机械“匠心”精神，融合水利，对接产业，以水利机械为特色，校企合作，理实融合，协同创新，着力培养高素质应用型人才。

近年来，学院教学仪器设备投入达 2800 万元，建有机械工程省级实验教学示范中心，及校外实验实训基地 30 余个。人才培养以“新工科”建设和工程教育专业认证要求为指引，实施以能力培养为导向的 SWH-CDIO-E 人才培养模式，融合水利精神与 CDIO、OBE 工程教育理念，构建科学合理的应用型人才培养课程体系，注重学生实践动手能力的锻炼，培养具有工匠精神的高素质应用型人才。鼓励学生继续深造，2021 届学生考研录

取率为 19.92%。学生积极参加各类课外科技竞赛，近三年，学生获机械设计竞赛、机器人竞赛等学科技能竞赛省级及以上奖项 70 余项。学院建有机械工程、智慧水利机械等研究所，与华北水利水电大学、三峡大学、宁夏大学、浙江工业大学、宁波大学等省内外高校联合培养硕士研究生。机械工程为省一流学科，主要开展水利机械装备设计制造与控制技术等方向的研究。学院建有先进水利装备浙江省工程研究中心、浙江省农村水利水电资源配置与调控关键技术省重点实验室、中国-白俄罗斯水利水电安全监测智能化装备与系统“一带一路”联合实验室等学科科研平台。先进的教育理念、精良的师资队伍、完善的教学条件，符合经济社会发展需求的人才培养模式，使学院毕业生深受用人单位青睐，大批人才已经成为社会发展的栋梁。



◆ 机械设计制造及其自动化（本科）

本专业为省一流学科支撑专业，是省特色专业、省一流本科建设专业和校重点建设专业，主要培养具备机械设计、机械制造和自动化的基本知识、基础理论和基本技能，获得现代机械工程师基本训练，具有良好的职业道德和敬业精神，具备较强实践能力、创新能力、独立思考和判断能力、自主学习能力的素质应用型人才。

主要课程：工程图学、工程力学、电工电子学、机械原理、机械设计、机械制造技术、液压与气压传动、传热学与流体力学基础、电气控制与 PLC、单片机原理与接口技术和三维实体建模与设计等。

学生毕业后主要从事机械工程领域以及相关交叉领域内产品的设计制造、应用研究、科技开发、运行管理和经营销售，以及水利行业中水库、大坝、海塘、大中型泵（闸）站的机电设备设计与维护、计算机监控、现代运行管理等方面工作。



◆ 机械设计制造及其自动化（本科、中外合作办学）

本专业为省一流学科支撑专业，是省特色专业、省一流本科建设专业和校重点建设专业。本专业由学校与在白俄罗斯教育部综合排名第二的白俄罗斯国立技术大学合作开办，采用“4+0”模式，即学生入学到毕业前的教学活动均在本校进行，专业引入优质核心课程和国外优秀师资，三分之一以上课程由白方教师全英文授课。本专业培养具有国际视野、实践能力和创新意识，具备机械设计、机械制造和自动化的基本知识、基础理论、基本技能及扎实的外语基础，受现代机械工程师训练的高素质应用型国际化人才。学生达到双方共同制定的人才培养目标要求，可同时获得浙江水利水电学院本科毕业证书、学士学位证书和白俄罗斯国立技术大学学士学位证书。

主要课程：工程图学、工程力学、电工电子学、机械原理、机械设计、机械制造技术、液压与气压传动、数控技术、生产过程准备自动化系统、零部件自动化制造技术、机器制造过程自动化、技术系统设计自动化基础和工艺装备等。

学生毕业后主要从事机械工程领域以及相关交叉领域内机电产品的设计制造、科技开发、应用研究、运行管理和经营销售等方面工作，也可继续到海内外知名高校深造。

◆ 材料成型及控制工程（本科）

本专业为省一流学科支撑专业，主要培养具备机械工程、材料科学与工程、信息与控制等方面的基本知识、基础理论和基本技能，获得该领域工程师基本训练，熟练掌握材料成型方法和工艺，具有良好的职业道德和敬业精神，具备较强实践能力、创新能力、独立思考和判断能力、自主学习能力的素质应用型人才。

主要课程：工程图学、工程力学、电工电子学、机械原理、机械设计、材料科学基础、材料成形设备、材料成型理论基础、冲压成形工艺与模具设计、塑料成型工艺与模具设计等。

学生毕业后主要从事机械、汽车、家电等材料成型及控制工程领域内的设计与制造、工艺开发与质量控制、生产与加工管理、经营与协作等方面工作。

◆ 车辆工程（本科）

本专业为省一流学科支撑的专业，主要培养具备传统汽车和新能源汽车的基本知识、基础理论和基本技能，受到汽车工程师基本训练，具有良好的职业道德和敬业精神，具备较强实践能力、创新能力、独立思考和判断能力、自主学习能力的素质应用型人才。

主要课程：工程图学、工程力学、机械原理、机械设计、电工电子学、车辆构造、车辆理论、车辆设计、汽车发动机原理、汽车电器与电子设备、汽车制造工艺学、汽车检测与维修、汽车保险与理赔等。

学生毕业后主要从事汽车零部件产品的设计开发与制造、汽车后市场技术服务，以及特种车辆的设计开发、改装与维护等方面工作。



◆ 机器人工程（本科）

本专业为顺应国家产业转型升级而设立的“新工科”专业，依托机械工程浙江省“十三五”一流学科，主要培养具备机械工程、控制科学与工程、计算机科学与技术等方面的基本知识、



基础理论和基本技能，受到机器人工程师基本训练，具有良好的职业道德和敬业精神，具备较强实践能力、创新能力、独立思考和判断能力、自主学习能力的素质应用型人才。

主要课程：工程图学、工程力学、电工技术、电子技术、机械设计基础、液压与气压传动、自动控制原理、电气控制与 PLC、微机原理及应用、电机驱动与运动控制、机器人传感技术、机器视觉与图像处理、工业机器人原理与应用、工业机器人控制技术和工业机器人编程与仿真等。

学生毕业后主要从事工业机器人和服务机器人的设计、安装调试、故障诊断与运维、生产技术管理，机器人自动化生产线的设计、应用及运行管理，机器人销售和售后服务等方面工作。

◆ 机电一体化技术（专科）

本专业为校重点建设专业，主要培养具备机、电、液等基本知识、基础理论和基本技能，掌握机电设备、自动化设备和生产线的相关技术，具有良好的职业道德和敬业精神，工程意识和工程实践能力较强的高素质技能型人才。

主要课程：机械制图与零部件测绘、机械设计基础与实践、电工技术与实训、电子技术与实训、单片机技术应用与实训、电气控制与 PLC 技术实训、机电综合技术与应用等。

学生毕业后主要从事机电产品与机电设备的设计制造、安装调试、使用维护、管理、营销等方面工作。



0571-86929064



青春电堂

电气工程学院

电气工程学院是学校历史最悠久的学院之一，经过六十余年风雨历程，不断发展壮大。学院现设有电力、新能源、自动化、电子信息等4个教研室，以及电工电子教学中心和电气实验中心；开办电气工程及其自动化、新能源科学与工程、自动化、智能电网信息工程等4个本科专业和电子信息工程技术1个专科专业。电气工程学科被遴选为省一流学科（B类），电气工程及其自动化专业获批省“十二五”新兴特色专业并入选省一流本科专业建设点，电力工程实验室被列为“十三五”省级重点建设实验教学示范中心。

学院具有较完备的专业教学条件。校内建有动态模拟电厂、新能源与智能微电网、风力发电、变电综合自动化、供用电技术、电气试验、控制技术、电气CDIO等13个省财政资助实验室，室内使用面积4700余平方米，设备总值3000余万元。建有30余家校外实习基地或产学研合作基地、1家企业学院。依托学院实验室建有电力工程浙江省示范性实训基地、国家安监局特种作业（电工）培训和考试基地。

学院以培养电气工程师为根本任务，重视提高人才培养质量。以电气工程及其自动化省“十二五”新兴特色专业为引领，坚持产出导向（OBE）以及“理实融合、实践育人”人

才培养理念，落实应用型人才培养目标要求，突出水电、电力、新能源等行业特色，开展SWH-CDIO-E工程教学实践，强调学生软硬技能并重培养。学院《发电厂电气部分》为国家级精品在线开放课程，《数字电子技术》为省级精品在线开放课程。《模拟电子技术》《发电厂电气部分》等教材入选国家“十二五”规划教材。学院教学成果丰硕，近年来，获省教学改革项目8项、教育部产学研协同育人项目7项；获省教学成果一等奖2项，校教学成果二等奖2项。



学院发挥水利水电及能源电力行业优势，不断加强电气工程省一流学科、控制科学与工程校重点学科建设。近年来，主持国家自然科学基金项目5项，省科技项目10项，其中省重大科技专项1项；发表SCI/EI刊源论文74篇，其中TOP期刊论文1篇、SCI二区期刊论文14篇，SCI三区期刊论文9篇，一级期刊及EI检索论文28篇；共授权专利147项，其中发明专利31项；获省科学技术奖一等奖1项、省自然科学奖二等奖1项、大禹奖二等奖1项。学院建有厅级温州乐清水利电力研究基地，校级柔性电力技术研究与创新平台、能源与动力研究所和电气自动化研究所等，并有共享“先进水利装备浙江省工程研究中心”、“浙江省农村水利水电资源配置与调控关键技术重点实验室”等科研平台。学科充分利用行业优势，开展社会服务工作，近年来立项横向课题50项。同时，响应国家号召，依托绿色小水电学科优势，积极参与“一带一路”活动，相继举办绿色水电国际国内研讨会2次。

学院积极践行为党育人、为国育才使命，获得丰硕成果。党建引领、育人为先，学院党总支先后获评全省水利系统先进基层党组织、校级先进基层党组织，2020年被列为学校“清廉水院”建设试点单位，现有校级首批党建样板党支部1个、校级首批“双带头人”教师党支部书记工作室2个，涌现出全省“三育人”先进个人、全省高校优秀共产党员、全省水利系统优秀党务工作者等优秀党员群体。学院目前有“肆年·电记感恩”和“书香电气”两大校园文化品牌，获全国“无偿献血促进奖”、全国高校优秀共青团工作案例、全省高校“无偿献血爱心集体”、全省水利系统先进基层团组织等多项荣誉；电自16-1班团支部获全国高校“活力团支部”荣誉，电自14-1班、电自16-1班团支部被授予全省高校“百强活力团支部”称号；30余名学生获全省高校无偿献血“爱心形象大使”“杰出志愿者”“优秀志愿者”称号；每年获得院级、校级、省级和国家级奖助学金及其他各级各类奖项、荣誉者占全院学生总数80%左右。



◆ 电气工程及其自动化（本科）

本专业依托浙江省一流学科电气工程发展，是浙江省特色专业，主要面向电力电气行业及其相关领域，培养能够从事电气工程初步设计与施工管理，电力系统及其电气装备安装调试与运行维护，电气控制系统及设备研发应用与生产管理等工作的高素质技术应用型人才。



学生毕业后主要面向电力行业就业，如电力公司、电力设计院、电力建设单位、电力生产单位、电力科技研发公司等，从事技术、管理和销售等工作；也可从事其他行业中的电气设计、研发、生产、试验和管理等技术工作，或者通过考研继续攻读硕士研究生。

◆ 新能源科学与工程（本科）

本专业依托浙江省一流学科电气工程发展，顺应纳入碳达峰、碳中和的生态文明建设，构建以新能源为主体的绿色低碳新型电力系统的大背景，培养具备新能源科学与工程领域的基础理论和工程技术知识，掌握能源动力工程、电力工程基本理论和技术，能够从事风能、太阳能、生物质能和海洋能等新能源相关工程开发研究、工程设计、优化运行与生产管理工作，以及电气工程设计、安装调试、运行维护与设备生产管理工作的高素质跨学科复合型技术应用型人才。

学生毕业后主要面向新能源利用、电力工程、动力工程等领域的发电厂、设计院、制造厂、施工单位和管理部门，从事相关的技术、管理和销售等工作，或者通过考研继续攻读硕士研究生。

◆ 自动化（本科）

本专业依托浙江省一流学科电气工程发展，培养掌握控制科学基础理论、自动化工程专业的的基础知识与应用知识，了解水利和自动化行业背景并掌握基本的水利自动化相关知识，能从事自动化系统和装置设计、开发、测试、运行维护和生产等方面的工作的高素质技术应用型人才。本专业具有“以控制为主，软硬件结合，强弱电兼顾”的特点，是理、工、文、管多学科交叉的宽口径工科专业。

学生毕业后主要在高科技公司、科研院所、设计单位、通信系统、铁道、民航、海关、工矿企业及政府和科技服务部门等从事自动控制、自动化、机器人、信号与数据处理及计算机应用等方面的技术工作，或者通过考研继续攻读硕士研究生。

◆ 智能电网信息工程（本科）

本专业是依据国家发展战略新兴产业，依托浙江省一流学科电气工程学科，以培养国家智能电网建设中急需人才而开设的新兴交叉学科专业。本专业主要面向电力行业，旨在培养具有扎实的电气及信息类专业理论与技能，兼具较强的电气和信息工程综合素质，掌握电力系统及其信息采集和处理方面的基本知识，熟悉新能源发电与智能接入、电网智能调度与控制、智能电网信息通信、电力系统储能等方面技术的高素质技术应用型人才。



学生毕业后主要面向电网公司、电力设计院、电力建设企业、电气设备生产企业、电力生产企业、电力科技公司、能源物联网相关的高新企业等，能够从事技术、管理和销售等工作，也可从事其他行业中的信息系统集成，电气设计、研发、生产、试验和管理等技术工作，或者通过考研继续攻读硕士研究生。

◆ 电子信息工程技术（专科）

电子信息工程技术是电子科学与技术、计算机、控制科学、信息与通信工程的交叉专业，也是一门基础知识完整、应用领域广泛、发展迅速的工科前沿学科。本专业主要面向电子产品生产和调试、信息和通信工程、电气安装等企事业单位生产、管理、服务需要，培养具有良好的职业素养，掌握现代信息网络通信管理、电子仪器测量、电子产品开发设计生产和调试等知识和技能，在信息网络管理、电子产品辅助设计、生产、维修、工艺管理、售后技术服务等领域发展的高素质劳动者和技术技能人才。

学生毕业后主要从事电子和通信产品及设备研发生产、技术服务与“智能化”升级；电子和通信设备开发应用、运行维护与技术支持；通信网络组建、维护、调试及其工程施工监理、运行维护等工作，或者通过浙江省“3+2”考试继续攻读本科。





☎ 0571-86929078



活力经管

经济与管理学院

经济与管理学院成立于1995年，现有人力资源管理、国际商务、物流工程和金融工程等4个本科专业和工商管理专科专业，其中人力资源管理专业为省一流专业、省新兴特色专业。

学院以“质量名院，特色兴院”为目标，凝练学科方向，合理专业布局，创新人才培养模式，提升师资队伍的水平，提高科研与社会服务能力。秉承“格物、致知、正心、创新”的教育理念，学院以区域经济社会需求为导向，培养掌握现代经济管理理论与方法，具有国际视野、家国情怀、人文素养、水利精神、实践能力的行业骨干和领军人才。

学院现有教职工61人，其中专任教师47人（教授8人、副教授13人、博士26人），双师比例62.79%，省各类人才6人（省新世纪151工程人才2人，省学科带头人1人，省专业带头人3人），省教学团队1个。

近年来，主持国家社科基金2项、国家自然科学基金1项、省部级课题50余项，发表核心期刊论文100余篇；获省科技进步奖2项，省教学成果一、二等奖各1项；现有国家精品课程、国家精品视频课程1门、省级精品课程7门、省一流课程10门；出版各类教材30余部，其中国家“十二五”规划教材2部，浙江省重点教材4部。拥有完善的实验实训条件，建有工商管理类省级示范性实训基地、经管类综合实验室等实验实训场地，可同时容纳400人进行专业实验实训；校外签约企业50余家，可供学生实训和实习。

重视学生创新创业能力的培养，鼓励学生参加各种类型的学科竞赛，获得省级以上学科竞赛奖项100余项。学院支持学生提高学历层次，毕业生深受用人单位欢迎，近年来就业率一直稳定在95%以上。



◆ 人力资源管理（本科）

本专业是浙江省新兴特色专业，主要培养从事企事业人力资源规划与工作分析、组织设计、招聘与甄选、培训与职业生涯发展、绩效管理、薪酬管理、员工关系管理和基本行政管理等工作的高素质应用型人才。

毕业后主要从事政府机关、企事业单位人力资源管理相关工作。

◆ 物流工程（本科）

本专业培养能从事跨境电商物流策划、预测，物流系统设计、管理、营运等工作以及电商物流企业的管理、规划、生产、经营和销售及物流信息系统开发维护等工作，具有创新精神的复合应用型人才。

毕业生可胜任生产和流通企业的采购、物流管理、进出口通关等岗位。

◆ 国际商务（本科）

本专业培养具有国际视野，掌握经济学、管理学和国际商务的基础理论和基本方法，通晓国际规则和惯例，熟悉国际商务文化，能够熟练地运用英语，进行跨文化交流和国际商务运作的复合型、应用型人才。

毕业后可进入跨国公司、外向型企业以及涉外事业单位、政府机构等工作。

◆ 金融工程（本科）

本专业培养掌握现代经济和金融理论，具有扎实的数学和计算机基础，熟悉金融衍生品、证券分析、投融资及风险管理，具备经济、管理、财务、金融、保险、法律等方面理论知识的高素质应用型人才。

毕业后可进入银行、保险、证券、信托等金融机构和政府监管部门等工作。

◆ 工商企业管理（专科）

工商企业管理专业是浙江省优势专业、特色专业，拥有省工商管理示范实训基地。培养适应生产、管理、服务第一线需要，掌握企业经营管理理论和知识，精通本专业领域实际工作的基本能力和基本技能，并具有较强社会适应能力和创新能力的高素质技能型人才。

毕业后主要面向中小生产企业、商贸流通企业、服务业等，从事生产管理、质量管理、财务管理、采购与仓储管理、人力资源管理、市场营销管理等工作。



信息工程学院

信息工程学院（简称信息学院）是浙江智慧水利研究院牵头单位，拥有浙江省“十三五”一流学科建设点1个，浙江省新兴特色专业建设点1个，浙江省一流本科专业建设点1个。建有浙江省软科学研究基地（浙江水利数字经济与可持续发展研究基地、浙江河（湖）长制研究基地）、浙江省国际科技合作基地（浙江省水资源利用与可持续发展国际科技合作基地）等数个省级科研平台。学院聚焦领域软件工程、智能信息处理、人工智能、数字经济与数字政府转型等研究方向，依托省部共建平台，与三峡大学、华北水利水电大学等多家单位联合培养硕士研究生。

学院设有软件工程、物联网工程、数字媒体技术和人工智能等4个普通本科专业，计算机应用技术、建筑装饰工程技术等2个专科专业，现有全日制本科生、专科生近1800人，是我校学生规模最大的学院之一。近年来，学院获国家级、省级教学成果奖4项，建有国家级、省部级精品资源在线课程、一流课程等课程项目10余门，出版教材和学术著作20余部。

师资队伍：学院现有教师60余人，其中教授5人，副教授17人，具有博士或硕士学位的教师达80%以上，“双师双能型”教师达90%以上。学院拥有省优秀教师、省教学名师、全国水利职教名师、省中青年学科带头

人等荣誉称号者40余人次。近年来，学院承担或参研各类科研项目200余项，其中国家级及省级课题30余项；公开发表学术论文300余篇，其中SCI、EI、一级期刊等高质量论文50余篇；授权国家发明专利、实用新型专利、软件著作权150余项。

人才培养：学院始终遵循高级应用型人才培养办学理念，与数十家企事业单位合作建立校外实训基地。开展深度产学研合作、协同育人，整合校企优势资源，共建中软大数据产业学院、华为ICT学院、聚光学院等企业学院，共同培养高素质应用型人才。

学院文化氛围浓郁，党建和思想政治工作硕果累累，荣获“全国高校活力团支部”、“首批浙江省高校党建特色品牌”、“浙江省高校党建工作双百示范项目”等省级及以上荣誉称号，在中国青年志愿者服务项目大赛、浙江省“挑战杯”大学生课外科技作品竞赛、职业生涯规划大赛、程序设计竞赛、多媒体设计大赛等赛事中屡获佳绩。考研氛围浓郁，多位学生考取中国科学技术大学、悉尼大学、佐治亚大学等985高校和QS排名前100高校。学院毕业生深受社会欢迎，去向落实率始终稳定在95%左右，不少学生逐渐成长为海康威视、浙江大华、聚光科技等知名上市高新技术企业的技术和业务骨干。



◆ 软件工程（本科）

本专业是浙江省“十三五”特色专业、省一流专业。依托的“软件工程”学科是省级一流建设学科。本专业培养掌握软件工程基本理论与知识，具备设计与实现软件系统、管理和改进软件过程、组织协调软件开发团队能力，具有良好的职业素养、适应技术进步和社会经济发展需要的高素质应用型人才。

软件产业作为国家的战略性产业，学生就业前景广阔，既可以在信息技术行业从事软件开发、测试、管理和服务方面的工作，也可以在各行业从事行业数字化建设相关工作。

◆ 物联网工程（本科）

本专业为校级 SWH-CDIO-E 人才培养模式改革实施专业，开展校企合作协同育人，依托浙江省一流学科建设点，培养通晓物联网基础理论体系，掌握信息感知、传输和智能处理等技术，具备较强工作能力和较宽广专业知识的高素质应用型人才。作为国家倡导的新兴战略性新兴产业，物联网备受重视，并成为就业前景广阔的热门领域。

学生毕业后软硬兼通，待遇薪资优厚。可以到大型 IT 企业从事物联网系统研发、设计、运行维护等工作，也可以成为嵌入式系统软件工程师、硬件工程师或系统集成工程师，同时也可成为智慧城市、水利、农业、交通、环境、安防、行政、物流等各领域技术指导和运行管理的骨干。随着物联网在智能化城市、交通、物流、电网、医疗、工业、农业等方面的广泛应用，物联网人才都将处于供不应求的状态，其需求具有紧迫性和稀缺性。

◆ 数字媒体技术（本科）

本专业为计算机技术与艺术相融合的专业，依托浙江省一流学科建设点，培养具有良好的计算机应用能力，较好的艺术素养，掌握数字媒体技术的基本概念、理论和制作方法，能在数字媒体及相关领域从事数字内容设计、开发、制作的高素质应用型人才。以数字媒体为核心的文化创意产业已成为我国经济的支柱产业之一，人才需求量快速膨胀。

学生毕业后在各类新闻媒体、设计、商贸、教育及 IT 企业相关领域，从事视景仿真设计、多媒体交互设计、产品形象及包装设计、视频拍摄及剪辑、信息服务及数字媒体管理等相关工作。



◆ 人工智能（本科）

本专业依托浙江省一流学科建设点，培养具有扎实的人工智能科学理论基础和专业知识、较强的工程实践和系统开发能力，重点掌握人工智能技术的模型、原理与方法，能够在人工智能及相关产业从事系统设计、技术开发、工程应用、项目管理和系统运维的高级应用型人才。人工智能作为国家战略性新兴产业，发展迅速，专业人才供不应求。

学生毕业后可到政府部门、企事业单位、科研院所、银行、证券、保险、医院以及信息咨询公司等单位从事智能信息处理、智能系统的管理与运维等工作；可在大中型企事业单位、国际大型互联网公司，从事智能信息采集与处理、智能系统设计、智能应用开发、智能系统管理与运维等工作；可在各类学校及科研院所从事教学和科研等工作，也可继续攻读计算机科学与技术、软件工程、电子信息等相关学科的硕士学位。





◆ 建筑装饰工程技术（专科）

本专业致力于培养具备建筑装饰基本理论知识和建筑装饰设计与施工基本技能，具有良好职业道德、敬业精神、创新精神和实践能力的高素质技能型人才。

学生毕业后可在室内设计公司、建筑设计院、建筑施工企业、建筑装饰工程公司、家庭装潢公司、建筑工程项目管理公司以及基建管理部门、建筑工程管理与监测部门等各类企事业单位，从事建筑装饰的设计、管理、施工、监理及与之相关的管理等工作。承担的主要工作岗位包括设计员、绘图员、施工员、材料员、预算员、质检员、资料员以及开展平面设计、广告策划、家居设计等其他相关岗位。



◆ 计算机应用技术（专科）

本专业依托浙江省一流学科建设点，培养具有计算机系统知识，熟练掌握计算机和网络的基本操作，有较强计算机及网络维护维修能力，能够进行网站软硬件平台搭建，胜任开源网站开发及移动编程的高素质技能型人才。本专业拥有中央财政资助的计算机应用技术实训基地，与多家知名IT企业及网站开发公司有深入合作，实施校企合作协同育人。

学生毕业后主要在IT行业就业，从事web前端开发、网站开发与运行维护、移动应用开发、IT服务外包、计算机系统维护维护、信息化建设与管理等工作。



国际教育交流学院

国际教育交流学院成立于2010年，始终秉持“融中西文化、育国际人才”的办学理念，致力于强化学生国际视野、国际交往能力和国际竞争力的塑造和养成。

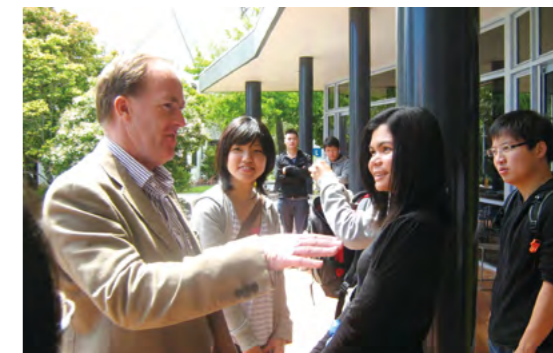
学院现有全日制在校学生332人，其中国际留学生7人；现有教职工46人，专任教师37人，教授1人，副教授5人。学院设有商务英语本科专业1个，为校重点建设专业。商务英语专业旨在培养面向区域经济和社会发展需要的具有扎实的英语基础、宽阔的国际视野、专门的国际商务知识与技能，知晓国际商务领域的相关法律法规，具备跨文化沟通能力与较高的人文素养的高素质应用型人才。

学院积极推进教育国际化，吸收和利用国内外优质教育资源，采用多元、开放的办学模式，积极构建教育国际化平台。目前，学校已与英国、法国、德国、白俄罗斯等国高校建立

合作关系，探索教师学术交流和科研合作、中外合作办学，努力拓宽师生的国际化视野。

学院坚持人才培养模式创新，根据每个学生的不同特点和个性差异，针对学生的不同目标和定位，实施差异化教学，开设不同程度的语言教学班，改革课程考核方式与方法，辅以丰富的不同类型地第二课堂活动，开发每一个学生的优势潜能。学院拥有“党员领航工程”和“外语文化节”两项校园文化品牌，在学生专业学习和实习实践中发挥着重要的教育引导作用，学院努力使不同学生在不同方面成长成才。

中外文化交融的育人环境，不仅拓展了学生的国际视野，而且培养了学生较强的专业技能和跨文化交际能力，使其就业竞争力明显增强，近五年，学院毕业生一次就业率连续保持在95%以上。



◆商务英语（本科）

商务英语本科专业 2015 年开始招生，培养适应社会主义现代化建设需要，德智体美劳全面发展，语言基本功扎实，具有国际视野、人文素养及新时代水利精神，掌握外国语言文学、应用经济学、工商管理、法学（国际商法）等相关学科的基础理论与知识，熟悉国际商务的通行规则和惯例，具备商务英语应用能力、跨文化交际能力、商务实践能力、思辨与创新能力，能够适应区域经济建设和社会发展需要的复合型、应用型商务英语人才。

本专业主要课程包括综合商务英语、商务英语听力、商务英语口语、商务英语阅读、商务英语写作、商务英语翻译、国际贸易实务、出口业务操作、经济学基础、企业管理基础、电子商务概论、跨境电子商务、国际商法、国际金融、跨文化商务交际、商务谈判等。

学生毕业后主要在涉外的中小型企业、事业单位及金融机构，从事翻译、国际贸易、涉外文秘、商务管理等工作，同时，学校开展扎实的研究生考验技能培训 and 出国留学指导，为学生考研升学和出国深造打下基础。



报考攻略

HOW TO APPLY THE COLLEGE

- 48 你问我答
- 50 往年数据
- 60 招生计划

浙江水利水电学院



◆ 新生入学“绿色通道”是什么？

为切实保证贫困家庭学生顺利入学，学校对被录取入学的经济困难新生，开辟绿色通道。在新生报到入学时，经审核因经济困难无法缴纳学杂费用的，批准暂缓缴纳学杂费，入校后通过申请国家助学贷款、勤工助学等方式来解决学费问题，学校还将通过各种途径对经济困难学生予以资助。

需申请“绿色通道”的同学，在收到录取通知书后，根据入学须知提示，登录迎新系统，填写《浙江水利水电学院学生及家庭情况调查表》并提交申请。

◆ 学校的学习和生活条件如何？

学校两个校区地处杭州市钱塘区下沙高教园东区和湖州市南浔区，环境优美，交通便利。钱塘校区校门口暨文海南路站双地铁，南浔校区提供国内一流的住宿条件。拥有主干带宽千兆的校园网系统，校内无线网络全覆盖。建有剧院、学生活动中心、学术报告厅、体育馆、网球场、灯光篮球场、游泳馆等完善的文体设施。打造设施齐全、温馨舒适、现代时尚、智慧生活的“一站式、交互性、共享型”未来社区。学生公寓有 2 人间、4 人间多个类型，配备多功能厅、自习室、活动室等学生文化场所。多个餐厅品种丰富、物美价廉，自助选择、打卡结算，

商业配套一应俱全，足不出校满足生活所需。

◆ 学校在浙江省的招生代码和录取类别如何？

学校在浙江省普高招生代码为 0030。在浙江省统一招生为普通类录取，其中“三位一体”综合评价招生为普通类提前录取。

◆ 学校分专业录取规则如何？

浙江省内考生，按浙江省新高考政策执行，实行专业平行志愿投档录取。考生所填报的专业志愿须满足该专业选考科目要求。

浙江省外进档考生，根据专业志愿优先的原则，按考生专业志愿先后顺序从高分到低分择优录取。第一专业志愿不能录取的考生，按其第二专业志愿投档，仍不能录取的按其第三专业志愿投档，以此类推。当某考生所有专业均不能满足，服从专业调剂的考生，将由学校根据分数调剂到相应专业录取；不服从专业调剂的考生，将予以退档。若出现考生成绩并列时，根据学业水平考试成绩、综合素质评价结果和拟录取专业参考相关科目成绩择优录取。

◆ 学校 2022 级新生就读地在哪里？

2022 级四年制普通本科学生，大一大二年级

在南浔校区就读，大三四年级在钱塘校区就读。两年制“专升本”学生及三年制专科学生全程在南浔校区就读。

◆ 2022 年有新增专业吗？

学校 2022 年新增招生专业有遥感与科学技术、人工智能两个本科专业。

◆ 如何填报专业志愿被学校录取的把握更大？

浙江省内考生可结合自己的高考成绩（位次）和选考科目，参考往年我校各专业录取情况进行填报。浙江省外考生，如果填报服从专业调剂，将增加被学校录取的机会。

◆ 入学后是否可以转专业？

学校关注学生的专业兴趣，促进学生个性发展，允许学生根据个人的专业兴趣按学校相关规定申请转专业。学生可在入学后第 1 至第 4 学期提出转专业申请。（详情参照相关转专业规定）

◆ 学生有哪些再深造的途径？

学校鼓励和支持学生分别通过考研、专升本、留学等途径到国内外高校进一步深造。

◆ 毕业生的就业情况如何？

学校对毕业生就业指导和就业服务工作十分重视。近几年，学校凭着良好的社会声誉，毕业生较高的综合素质和就业竞争力，依托与众多企事业单位

的长期合作，毕业生深受用人单位的欢迎，毕业生初次就业率稳定在 95% 左右，为浙江的水利建设事业和经济社会发展作出了积极贡献。

◆ 对部分经济困难的学生，学校采取了哪些帮困措施？

学校采取以下措施帮助和关心每一位家庭困难学生顺利完成学业：（1）国家助学金；（2）向银行申请办理国家助学贷款；（3）学校设立多种校内勤工助学岗位，努力安排困难学生参加勤工助学活动；（4）圆梦爱心基金；（5）困难补助。

◆ 学校的奖学金设置情况如何？

为鼓励优秀学生，设立国家奖学金、励志奖学金、省政府奖学金、校长特别奖学金、优秀学生奖学金、单项奖学金等近 20 种奖学金种类，奖励金额 500-10000 不等。

◆ 招生咨询电话？

学校招生办：0571-86929123
水利学院：0571-86929242
测市学院：0571-86929253
建工学院：0571-86929119
电气学院：0571-86929064
机械学院：0571-86929066
经管学院：0571-86929078
信息学院：0571-86929086
国教学院：0571-86929250



浙水院 2022 年招生
咨询官方 QQ 群

往年数据

浙江省普通类本、专科录取情况（不包括专升本、三位一体）

层次	学院	招生专业	2021 年录取情况					2020 年录取情况					2019 年录取情况				
			录取人数	最高分	最低分	最低分排名	平均分	录取人数	最高分	最低分	最低分排名	平均分	录取人数	最高分	最低分	最低分排名	平均分
本科	水利与环境工程学院	水利水电工程	73	588	567	78385	571.2	64	590	575	74477	578	67	592	573	76508	576.3
		农业水利工程	45	566	560	86885	562.0	49	580	570	79489	571.7	40	579	568	81649	570.2
		水文与水资源工程	48	579	562	84328	564.8	21	578	573	76561	573.7	21	593	571	78618	574
		港口航道与海岸工程	41	568	560	87165	561.7	50	573	569	80708	570	40	570	564	85975	566.3
		环境生态工程	38	568	560	86669	562.2	16	584	571	78568	572.5					
	测绘与市政工程学院	测绘工程	26	552	545	104123	547.4	23	566	550	101574	554.7	54	577	564	86298	566
		给排水科学与工程	46	558	546	103281	548.2	44	569	550	100990	556.5	47	575	567	83004	569.3
		道路桥梁与渡河工程	24	561	543	106333	547.0	38	559	542	110247	548.3	25	568	565	85925	565.6
		地理信息科学	70	576	563	83392	566.2	58	589	571	78301	573.9	66	582	568	82430	570.8
	建筑工程学院	土木工程	37	566	549	99546	552.4	32	568	552	98716	556.3	36	576	566	83892	568.1
		工程造价	58	559	550	98383	552.6	35	571	557	93231	563.1	42	581	571	78687	573.1
		工程管理	35	551	544	104887	546.6	35	562	547	104574	551.5	40	570	567	83133	568.1
		建筑环境与能源应用工程	30	557	543	106616	546.1	44	558	542	110433	547.5	36	589	566	84345	567.9
	电气工程学院	电气工程及其自动化	34	569	555	92164	557.8	34	571	560	90599	563.1	40	586	570	79733	572.7
		新能源科学与工程	22	570	550	98743	554.1	25	570	553	97989	557	51	584	567	82758	569
		自动化	28	559	552	96035	553.8	26	571	557	93245	561.5	49	572	565	85148	566.9
		智能电网信息工程	48	561	549	99856	550.8	37	571	554	96940	557.5					
	机械与汽车工程学院	机械设计制造及其自动化	40	573	550	98336	553.4	35	568	554	96821	557.4	23	573	567	83438	569.1
		机械制造及其自动化 (中外合作办学)	53	553	530	121565	536.8										
		材料成型与控制工程	5	559	548	100308	552.4	5	556	550	101400	552.8	14	570	566	83881	567.8
		车辆工程	6	553	549	99717	549.8	5	560	553	97656	556.6	17	572	566	84189	567.3
		机器人工程	45	562	552	95774	554.1	28	573	558	92577	562.6					
	经济与管理学院	人力资源管理	23	577	567	78089	569.7	23	582	576	73410	577.5	47	583	574	75863	575.5
		国际商务	44	573	561	85623	563.8	43	580	571	77928	572.4	62	584	570	79894	571.8
		物流工程	33	571	560	86425	562.2	25	577	571	78510	572.2	38	578	568	81737	569.8
		金融工程	20	570	565	80384	567.1	29	584	574	75399	575.6	37	583	571	79177	572.3
	信息工程学院	软件工程	55	572	558	88362	561.3	54	578	564	85738	567.4	35	588	573	76171	575.9
物联网工程		37	566	556	91772	557.8	32	569	561	89512	563.3	20	575	571	78740	572.3	
数字媒体技术		47	573	554	93246	557.4	48	572	561	89784	564	57	587	572	77203	575.2	
国际教育交流学院	商务英语	71	579	562	84035	566.1	62	588	572	76930	574	61	584	572	77806	574.4	
		本科合计			530	121565				542	110433				564	86298	
专科	电气工程学院	电子信息工程技术	80	535	507	147181	513.2	120	537	465	185626	491.6	80		513	142286	
	测绘与市政工程学院	市政工程技术	110	548	509	145127	513.3	90	533	516	137882	519.8	80		510	145262	
	机械与汽车工程学院	机电一体化技术	40	530	508	146415	512.6										
	信息工程学院	计算机应用技术	80	551	521	132265	526.2	80	559	524	130180	529.1	32		519	136203	
		建筑装饰工程技术	120	532	509	144686	513.7	120	560	515	139416	518.9	92		508	147004	
	经济与管理学院	工商企业管理	120	549	512	141905	515.8	140	547	518	136569	520.9	36		513	141741	
		专科合计			507	147181				465	185626				508	147004	

往年数据

省外本科各专业录取情况

省份	专业名称	2021年				2020年				2019年			
		录取人数	最高分	最低分	平均分	录取人数	最高分	最低分	平均分	录取人数	最高分	最低分	平均分
江苏	水利水电工程	3	512	511	511.3	3	353	351	352.0	5	347	347	347.0
	农业水利工程	3	507	506	506.3	2	349	348	348.5	2	347	346	346.5
	水文与水资源工程	3	506	505	505.3	3	349	348	348.3	3	351	345	347.7
	环境生态工程	2	508	505	506.5	3	348	348	348.0				
	港口航道与海岸工程	6	505	504	504.5	2	348	348	348.0	2	345	345	345.0
	测绘工程	4	506	505	505.5	3	348	348	348.0	3	346	346	346.0
	给排水科学与工程	3	510	506	507.7	3	351	349	349.7	4	347	345	345.5
	土木工程	3	508	508	508.0	4	352	349	350.3	4	346	345	345.3
	电气工程及其自动化	4	510	509	509.5	4	352	349	350.0	4	346	345	345.5
	自动化					2	349	349	349.0	2	347	345	346.0
	软件工程	3	509	506	507.3	2	350	350	350.0	2	345	345	345.0
	工程管理	3	506	504	505.0								
	建筑环境与能源应用工程	3	509	506	507.7								
	人力资源管理	2	506	505	505.5								
	国际商务	2	506	505	505.5								
	地理信息科学	1	513	513	513.0								
	人力资源管理(文)	2	531	526	528.5	2	340	340	340.0	2	334	334	334.0
	国际商务(文)	2	525	524	524.5	2	339	339	339.0	2	332	331	331.5
	地理信息科学(文)	1	527	527	527.0								
	内蒙古	土木工程	2	396	388	392.0	2	450	441	445.5	2	469	467
环境生态工程		5	403	388	397.2	2	433	429	431.0				
水利水电工程													
道路桥梁与渡河工程		4	410	398	405.0	2	447	409	428.0	3	491	465	476.7
智能电网信息工程		5	436	419	426.6	2	469	465	467.0				
机械设计制造及其自动化		4	439	407	417.5	2	456	451	453.5	4	476	468	472.8
材料成型及控制工程		3	394	384	390.0	3	455	439	445.7				
车辆工程		3	431	399	410.0					4	467	449	459.5
机器人工程		3	418	407	413.3	2	470	434	452.0				
人力资源管理		4	420	402	407.0	3	445	431	439.0	3	486	468	475.3
给排水科学与工程		2	416	398	407.0								
物流工程										2	461	444	452.5
金融工程		4	432	389	406.0	2	448	448	448.0				
物流工程(文)										3	506	500	502.3
金融工程(文)		4	476	467	472.3	4	518	511	514.8	3	526	508	517.7
人力资源管理(文)		4	493	467	479.5	4	520	511	516.3	3	528	510	516.3
国际商务(文)		3	472	462	468.3	2	507	506	506.5	3	520	503	511.0
广西	水利水电工程									2	489	485	488.0
	港口航道与海岸工程									4	473	448	466.7
	自动化	3	474	470	472.3	2	486	475	480.5	2	476	469	472.5
	软件工程	4	488	472	480.5	4	492	486	488.5	4	504	498	501.5
	道路桥梁与渡河工程	8	467	456	460.8	8	472	465	466.7	9	484	467	474.7
	机械设计制造及其自动化	3	471	469	469.9	2	488	485	486.5	8	490	466	478.4

省份	专业名称	2021年				2020年				2019年			
		录取人数	最高分	最低分	平均分	录取人数	最高分	最低分	平均分	录取人数	最高分	最低分	平均分
广西	车辆工程	4	466	457	462.9	4	478	468	472.0	5	497	468	476.1
	数字媒体技术	4	507	483	491.2	5	486	475	479.6				
	环境生态工程	2	472	459	465.5	2	472	471	471.5				
	测绘工程	4	461	459	459.4	4	489	469	477.3	3	483	477	480.3
	电气工程及其自动化	3	496	478	489.3	4	507	489	494.5	4	506	477	489.2
	人力资源管理	3	462	461	461.6	3	511	473	489.0				
	物流工程	2	466	460	463.0	3	466	465	465.3	4	493	483	475.3
	金融工程	4	466	460	462.9	4	479	470	473.3	3	487	471	477.6
	材料成型及控制工程	4	467	396	446.7	4	485	466	475.8	6	497	470	483.6
	新能源科学与工程	5	486	461	471.1	4	488	473	480.6	4	483	471	476.4
	建筑环境与能源应用工程	4	471	457	460.7	4	496	466	474.8	4	491	467	478.2
	物联网工程	5	481	472	474.9	5	484	473	477.4				
	工程造价	4	480	458	467.7	4	490	472	479.8	2	490	489	490.5
	机器人工程	2	477	474	475.5								
	工程管理									3	500	465	477.9
	物流工程(文)	3	508	504	505.7	4	475	468	471.3	4	493	483	487.7
	金融工程(文)	4	515	507	510.7	4	484	475	479.0	3	502	494	498.0
	人力资源管理(文)	3	511	508	509.0	3	504	470	481.7	3	498	487	492.0
	国际商务(文)	2	513	509	511.0	3	474	469	472.0	3	488	483	487.0
	贵州	环境生态工程	6	446	426	429.9	6	447	444	444.8			
测绘工程		4	439	426	432.3	4	450	444	446.3				
给排水科学与工程		5	444	428	434.5	5	460	444	453.0	7	450	437	440.4
地理信息科学		5	424	423	423.9	4	446	443	444.0	4	444	439	441.3
土木工程		9	443	429	434.6	9	459	445	449.0	8	496	441	454.7
工程造价		6	435	427	430.4	9	468	448	455.1	7	456	442	449.5
工程管理		8	428	424	425.6	4	448	444	446.0	6	464	433	445.3
建筑环境与能源应用工程		5	425	425	425.0	4	445	443	444.0	6	443	433	438.1
电气工程及其自动化		6	454	438	443.4	8	467	447	455.0	8	452	441	445.8
新能源科学与工程		6	437	428	431.3	4	453	446	448.8	5	447	434	441.9
自动化		5	436	428	432.3	4	459	447	450.0	5	450	433	439.7
智能电网信息工程		7	438	430	433.4	6	459	446	454.6				
机械设计制造及其自动化		8	442	428	433.3	5	453	450	451.4	8	444	434	438.8
材料成型及控制工程		5	425	424	424.9	5	448	440	444.0	5	439	437	438.1
车辆工程		4	429	426	426.8	4	456	446	449.5	8	446	433	439.3
机器人工程		4	431	424	426.6	4	445	444	444.3				
物流工程		4	432	426	430.1	5	446	443	444.4	5	451	432	437.5
金融工程	4	436	429	433.3	5	462	449	455.4	7	462	434	443.7	
软件工程	9	444	432	437.0	10	472	452	458.1	6	453	444	446.8	
物联网工程	8	438	426	429.8	8	459	448	451.4	4	444	435	440.1	
数字媒体技术	3	443	433	436.8	3	472	455	465.7	6	457	430	438.6	
道路桥梁与渡河工程	5	428	424	425.7	4	458	445	449.5	10	446	434	438.8	

省份	专业名称	2021年				2020年				2019年			
		录取人数	最高分	最低分	平均分	录取人数	最高分	最低分	平均分	录取人数	最高分	最低分	平均分
贵州	人力资源管理					4	445	443	443.5	7	455	431	438.1
	水利水电工程	6	446	443	444.8	8	469	456	463.3	6	463	453	457.6
	农业水利工程	4	441	428	434.3	2	448	448	448.0	3	452	433	443.4
	金融工程(文)	7	538	518	530.2	7	522	518	519.6	7	520	511	515.1
	人力资源管理(文)	3	529	527	528.0	4	520	519	519.3	7	525	510	515.2
	物流工程(文)	4	530	500	512.3	5	522	518	520.2	5	512	510	510.5
江西	水利水电工程	5	520	518	519.0	6	541	535	537.5	4	529	525	527.2
	港口航道与海岸工程	6	518	515	516.1	6	534	530	531.6	7	520	517	518.7
	给排水科学与工程	6	526	514	516.9	5	531	530	530.4	3	520	517	518.3
	道路桥梁与渡河工程	9	518	512	513.5	8	534	529	530.3	10	522	516	518.7
	地理信息科学	5	512	511	511.7	5	533	529	531.0	4	519	517	518
	土木工程	3	518	514	515.3	3	534	532	533.0	3	521	519	520.0
	建筑环境与能源应用工程	6	513	511	511.4	6	534	529	530.0	8	518	516	517.3
	智能电网信息工程	4	524	516	518.5	3	536	534	534.6				
	自动化	5	523	516	518.1	4	541	534	536.0	7	522	518	519.4
	机器人工程	5	521	514	516.3	6	534	531	533.0				
	机械设计制造及其自动化									6	522	517	520.1
	材料成型及控制工程	6	517	511	512.1	6	537	529	531.3	6	518	517	517.1
	车辆工程	6	518	512	514.3	6	532	529	530.6	9	519	517	517.5
	物流工程	2	518	516	517.0	2	532	529	530.5	2	520	518	519.0
	软件工程	4	529	519	522.5	5	544	537	539.0	3	521	520	520.3
	物联网工程	3	529	518	522.3	4	534	532	533.2				
	数字媒体技术	3	526	523	524.6	3	541	537	539.3	5	529	517	520.8
	物流工程(文)	2	562	558	560.0	2	545	545	545.0	2	553	551	552.0
	水利水电工程	4	508	497	502.4	4	535	527	529.3	4	505	504	504.6
	农业水利工程	4	500	490	492.5	2	520	520	520.0	2	503	502	502.5
	港口航道与海岸工程	4	492	490	490.5	2	521	519	520.0	2	503	501	502.0
	道路桥梁与渡河工程	3	492	490	490.7	3	519	518	518.5	3	507	503	504.5
	工程管理	3	495	490	491.5	2	519	519	519.0	2	503	502	502.5
	新能源科学与工程	3	493	492	492.2	3	523	521	521.5	3	503	502	502.5
	物流工程	2	491	490	490.5	2	523	520	521.5	2	501	501	501
	软件工程	3	506	497	501.8	2	534	528	531.0	2	502	501	501.5
	物联网工程	3	497	493	494.4	2	525	524	524.5	2	504	503	503.5
	数字媒体技术	3	492	491	491.0	3	537	522	527.8	3	508	502	505.2
	测绘工程	3	497	489	492.1								
	给排水科学与工程	3	492	489	490.5								
建筑环境与能源应用工程	3	490	489	489.1									
地理信息科学	4	491	489	489.7									
河北	水利水电工程	3	535	528	530.7	2	555	554	554.5	3	514	510	512.4
	农业水利工程	3	512	511	511.3	2	552	552	552.0	3	508	508	508.6
	土木工程	3	527	523	524.3	2	554	552	553.0				
	工程造价					4	553	552	552.6	4	508	508	508.6
	电气工程及其自动化	4	541	535	537.8	4	559	556	556.9	3	511	511	511.1
	机械设计及其自动化	3	536	529	533.0	3	556	554	555.1	3	512	506	509.8
	软件工程	2	545	539	542.0	4	573	554	560.6	4	525	513	518.1
	数字媒体技术	3	545	539	541.7	3	571	554	559.8	4	512	507	509.4

省份	专业名称	2021年				2020年				2019年			
		录取人数	最高分	最低分	平均分	录取人数	最高分	最低分	平均分	录取人数	最高分	最低分	平均分
河北	智能电网信息工程	3	531	529	529.7								
	机械设计制造及其自动化(中外合作办学)	2	523	518	520.5								
	建筑环境与能源应用工程	3	524	523	523.3								
	道路桥梁与渡河工程	3	521	519	520.0								
	环境生态工程	2	518	518	518.0								
	金融工程	3	523	520	521.8	4	574	545	546.1	3	506	502	503.4
河南	机械设计制造及其自动化	4	527	523	524.6	4	559	547	550.4	8	508	500	502.1
	材料成型及控制工程									8	504	501	502.2
	机器人工程	6	525	520	521.6	6	550	546	546.9				
	车辆工程	4	523	519	521.1	4	546	545	545.9	7	508	499	501.7
	智能电网信息工程					3	547	546	546.8				
	新能源科学与工程	4	527	520	522.6	3	549	546	547.1	3	503	501	501.8
	电气工程及其自动化	3	534	528	530.4	3	569	548	555.1	6	507	502	503.4
	物联网工程	4	533	523	526.4	4	561	550	553.9	4	520	504	510.1
	数字媒体技术	6	531	524	526.1	6	558	546	549.9	6	518	507	512.4
	土木工程	5	541	521	525.7	3	547	545	546.1	3	511	500	507.1
	建筑环境与能源应用工程	7	522	517	518.0	6	546	545	545.6	6	502	501	501.4
	道路桥梁与渡河工程									4	500	500	500.1
	人力资源管理	3	519	518	518.4	3	545	544	544.8				
	国际商务	2	518	518	518.0	3	547	544	545.5				
	水利水电工程	3	529	527	527.8	4	556	547	550.1	6	514	501	504.8
	水文与水资源工程	4	535	518	524.1	4	545	544	544.6	3	501	500	500.4
	港口航道与海岸工程	5	523	517	519.3	4	545	544	544.4	4	501	500	500.3
	测绘工程	2	524	518	521.0					3	501	499	500.1
	农业水利工程									4	502	499	499.9
	环境生态工程	3	517	479	504.4	4	545	544	544.4				
	地理信息工程	5	522	518	519.3	3	545	545	545.1				
	工程管理	4	535	516	522.6	3	546	544	545.1	6	501	500	500.8
	工程造价	2	538	521	529.5	4	559	545	548.9	7	513	501	505.1
	物流工程	2	522	520	521.0	3	546	545	545.4				
	商务英语									7	533	530	531.1
	机械设计制造及其自动化(中外合作办学)	4	511	487	500.6								
	商务英语(文)	4	557	556	556.9	6	554	553	553.6				
人力资源管理(文)	3	555	553	553.8	3	554	554	554.1					
物流工程(文)	3	555	554	554.4	3	558	552	554.8	2	531	530	530.5	
国际商务(文)	2	556	554	555.0	3	553	552	552.5					
金融工程(文)	3	555	555	555.0	4	558	554	555.4	4	534	531	532.9	
地理信息科学	2	466	465	465.5	2	496	490	493.0	3	474	467	470.4	
机械设计制造及其自动化	2	472	471	471.5	4	502	494	499.0	6	478	469	473.9	
材料成型及控制工程									4	476	467	471	
山西	机器人工程	2	472	469	470.5	2	509	496	502.5				
	车辆工程	2	470	466	468.0	5	494	488	490.8	2	478	476	477.0
	自动化	2	474	473	473.5	4	499	495	496.3	2	481	477	479.0
	土木工程					4	494	487	489.5	2	477	473	475.0
	建筑环境与能源应用工程									2	473	466	469.5

省份	专业名称	2021年				2020年				2019年				
		录取人数	最高分	最低分	平均分	录取人数	最高分	最低分	平均分	录取人数	最高分	最低分	平均分	
山西	给排水科学与工程	2	465	464	464.5	2	494	491	492.5	4	474	468	471.1	
	道路桥梁与渡河工程	2	465	464	464.5	2	498	494	496.0	2	471	467	469.0	
	农业水利工程									2	475	458	466.5	
	测绘工程	2	466	463	464.5	4	494	485	487.5	3	475	469	471.1	
	工程管理	2	464	463	463.5	2	491	485	490.0	2	476	468	472.0	
四川	工程造价	2	470	465	467.5	5	508	495	498.4	2	484	482	483.0	
	水利水电工程	3	524	518	520.4	4	525	519	522.5	4	551	535	542.1	
	水文与水资源工程	3	509	509	509.0	4	517	497	511.8	4	533	530	532.4	
	环境生态工程					2	515	514	514.5					
	测绘工程	3	509	508	508.8	3	515	514	514.7	3	533	530	531.8	
	道路桥梁与渡河工程	5	509	507	508.1	4	517	497	511.8	4	532	530	531.3	
	地理信息科学					3	517	514	515.0	3	538	532	534.4	
	土木工程	4	517	509	512.1	4	522	516	518.5	4	542	530	533.1	
	建筑环境与能源应用工程	5	509	506	507.3	4	515	514	514.8	6	531	530	530.4	
	电气工程及其自动化	3	521	517	518.4	3	531	517	524.7	4	546	541	543.9	
	新能源科学与工程	4	523	509	513.1	3	523	518	519.7	3	537	531	534.1	
	自动化	3	511	508	509.1	3	519	518	518.7	3	534	531	532.8	
	智能电网信息工程	5	517	510	512.3	4	523	506	515.3					
	材料成型及控制工程	2	508	507	507.5	2	519	516	517.5	7	536	530	532.3	
	机器人工程	3	513	506	509.8	3	522	499	512.0					
	人力资源管理									3	530	530	530.1	
	人力资源管理(文)	4	533	531	532.1	4	521	516	517.5					
	物联网工程	3	514	512	513.1	3	526	520	523.7	3	540	538	539.5	
	数字媒体技术	3	521	516	518.8	4	527	508	519.5	5	534	530	531.9	
	环境生态工程	2	509	507	508.0									
	机械设计制造及其自动化(中外合作办学)	4	490	459	469.6									
	国际商务									2	542	474	508.0	
	国际商务(文)	3	534	532	533.1	4	520	518	519.0	2	533	529	531.0	
	金融工程									3	544	530	536.1	
	金融工程(文)	4	533	531	532.1	4	531	518	522.0	3	539	530	534.8	
	商务英语(文)	4	537	529	531.6	5	519	499	513.6	4	530	528	529.6	
	新疆(普通)	材料成型及控制工程	3	412	400	404.4	3	431	425	427.3	3	444	443	443.8
		金融工程	2	421	407	414.0	2	425	424	424.5	2	446	446	446.0
		机械设计制造及其自动化	2	408	405	406.5	2	423	422	422.5	2	447	445	446.0
		车辆工程	2	403	402	402.5	2	422	421	721.5	2	443	441	442.0
		自动化	2	418	402	410.0	2	473	424	448.5	2	453	447	450.0
		工程管理	2	409	405	407.0	2	434	422	428.0	2	444	438	441.0
		人力资源管理	2	415	404	409.5	2	434	423	428.5	2	445	441	443.0
物流工程		2	415	403	409.0	2	422	421	421.5	2	450	439	444.5	
金融工程(文)		2	459	455	457.0	2	477	475	476.0	2	500	498	499.0	
人力资源管理(文)		2	455	454	454.5	3	472	466	468.3	2	502	498	500.0	
物流工程(文)		2	452	452	452.0	1	465	465	465.0	2	498	498	498.0	
新能源科学与工程(预科)		4	314	294	301.1									
土木工程(预科)		4	307	298	301.1									
水利水电工程(预科)		4	296	294	295.1									
电气工程及其自动化(预科)		3	302	300	301.4									
农业水利工程(预科)		3	294	292	293.0									
工程管理(预科)		3	294	292	292.7									

省份	专业名称	2021年				2020年				2019年			
		录取人数	最高分	最低分	平均分	录取人数	最高分	最低分	平均分	录取人数	最高分	最低分	平均分
新疆(普通)	道路桥梁与渡河工程(预科)	2	293	293	293.0								
	测绘工程(预科)	2	299	291	295.0								
新疆定向(含南单)	工程管理	1	397	397	397.0								
	水利水电工程	6	399	370	383.8								
	农业水利工程	5	362	349	353.4								
	新能源科学与工程	4	399	367	376.3								
	土木工程	4	374	361	364.8								
	电气工程及其自动化	3	400	373	386.7								
	给排水科学与工程	2	368	359	363.5								
	水文与水资源工程	2	382	365	373.5								
	测绘工程	2	365	355	360.0								
	工程管理	2	370	362	366.0								
	工程造价	2	370	368	369.0								
	水利水电工程	3	392	354	371.0								
	新能源科学与工程	2	357	342	349.5								
	测绘工程	2	343	337	340.0								
	工程管理	2	342	336	339.0								
	电气工程及其自动化	2	368	350	359.0								
	人力资源管理(文)	3	409	375	392.3								
陕西	水利水电工程	3	440	438	439.1	3	450	448	449.0	3	478	473	475.4
	农业水利工程	2	435	433	434.0	3	447	444	445.3	3	472	466	468.8
	测绘工程	3	431	430	430.8	2	444	444	444.0	2	468	468	468.5
	工程造价	3	434	432	433.1	3	451	446	448.3	3	470	469	469.8
	工程管理	2	436	432	434.0	2	448	447	447.5	2	471	466	468.5
	自动化	3	434	432	432.8	3	451	445	447.7	3	471	468	469.4
	车辆工程									3	468	466	467.4
	材料成型及控制工程	3	430	430	430.0	3	443	443	443.0				
	物流工程	2	431	430	430.5	2	445	444	444.5	2	468	468	468.0
	软件工程	2	438	435	436.5	2	451	449	450.0	2	468	467	467.5
	物流工程(文)	2	495	488	491.5	2	510	509	509.5	2	514	514	514.0
	水文与水资源工程	3	516	510	512.6	4	517	513	515.8	4	519	510	513.0
	测绘工程	3	506	501	503.0	2	522	511	516.5	3	517	510	513.6
给排水科学与工程	4	511	503	507.2	3	528	509	516.6	2	535	520	527.5	
道路桥梁与渡河工程	3	502	500	500.5	3	519	512	515.3	6	527	510	514.2	
工程管理	3	505	504	504.2	3	511	511	511.0	3	523	514	518.3	
建筑环境与能源应用工程	2	504	501	502.5	2	513	512	512.5	2	512	509	510.5	
材料成型及控制工程	2	502	500	501.0	2	512	510	511.0	3	512	510	510.9	
车辆工程	4	502	500	500.4	4	517	508	511.2	3	512	508	509.6	
机器人工程	3	516	505	510.2	3	524	511	515.3					
物流工程	2	507	501	504.0	2	519	508	513.5	2	516	511	513.5	
金融工程	2	505	504	504.5	2	515	511	513.0	3	515	511	512.6	
软件工程	3	514	513	513.6	4	523	515	518.2	2	527	521	524.0	
物联网工程	4	512	509	510.2	4	518	513	515.0					
数字媒体技术	3	521	511	516.3	3	518	509	513.0	4	534	520	525.4	
人力资源管理(文)	2	545	544	544.5	2	536	533	534.5	2	548	546	547.0	
物流工程(文)	2	547	541	544.0	2	543	537	540.0	3	539	532	436.3	
金融工程(文)	3	556	547	551.3	3	536	534	535.0	4	543	531	535.5	
商务英语(文)	2	560	557	558.5	2	545	531	538.0	4	549	545	547.4	

省份	专业名称	2021年				2020年				2019年				
		录取人数	最高分	最低分	平均分	录取人数	最高分	最低分	平均分	录取人数	最高分	最低分	平均分	
甘肃	机械设计制造及其自动化	6	429	424	426.7	5	454	450	451.9	10	468	466	466.9	
	材料成型及控制工程	3	425	423	423.8	3	450	448	449.1	7	466	464	464.8	
	车辆工程	4	427	423	424.1	4	458	448	451.1	7	468	464	465.7	
	新能源科学与工程	4	434	426	429.8	4	452	450	451.1	4	469	466	467.1	
	机器人工程	2	428	424	426.0	3	450	448	448.7					
	物联网工程	3	431	431	431.0	5	454	450	451.9	2	474	474	474.0	
	数字媒体技术	3	433	424	429.1	3	455	449	451.1	3	475	465	468.4	
	土木工程	3	431	423	425.8	3	449	449	449.1	4	467	464	465.3	
	给排水科学与工程	5	429	422	426.3	4	455	448	451.3	4	468	465	466.6	
	测绘工程	3	429	424	426.1	3	448	448	448.1	2	464	464	464.0	
	农业水利工程	3	428	427	427.8	4	450	447	448.3	4	468	464	465.6	
	环境生态工程	3	425	423	424.1	2	450	447	448.5					
	国际商务	3	434	423	426.7	3	452	447	448.7	3	466	464	465.1	
	金融工程	2	427	426	426.5	2	452	449	450.5					
	物流工程	3	427	422	424.1	2	446	398	422.0	2	465	464	464.5	
	金融工程(文)	2	495	490	492.5	2	514	513	513.5					
	国际商务(文)	3	489	459	477.4	3	512	509	510.4	3	506	502	504.8	
	湖南	工程管理	2	513	513	513.0	2	513	511	512.0	2	500	497	498.5
		智能电网信息工程	3	520	514	516.0	3	519	506	511.0				
		车辆工程	2	514	513	513.5	2	518	506	512.0				
机器人工程						2	508	506	507.0					
材料成型及控制工程		2	514	510	512.0	2	508	506	507.0	4	496	493	494.8	
物联网工程		2	520	517	518.5	2	512	511	511.5					
环境生态工程		3	519	510	513.3	3	507	506	506.3					
测绘工程		2	514	510	512.0	2	508	506	507.0					
港口航道与海岸工程		2	518	510	514.0	2	505	505	505.0	2	497	494	495.5	
道路桥梁与渡河工程		3	532	510	518.3	3	508	505	506.3					
给排水科学与工程	2	516	511	513.5	2	514	513	513.5	2	497	496	496.5		
人力资源管理	2	510	510	510.0										
湖北	机械设计制造及其自动化	3	523	519	520.7	3	518	515	516.4	2	501	496	498.5	
	材料成型及控制工程	3	519	518	518.7	2	517	516	516.5	3	501	497	498.4	
	软件工程	3	524	521	522.3	3	522	517	519.8	2	501	501	501.0	
	水利水电工程	3	529	521	523.7	3	522	517	518.8	3	499	498	498.8	
	水文与水资源工程	2	519	519	519.0	2	516	516	515.5	2	498	498	498.0	
	港口航道与海岸工程									2	497	475	486.0	
	农业水利工程	2	523	518	520.5	2	516	515	515.5	2	498	496	497.0	
	商务英语	2	519	519	519.0					4	531	529	529.6	
	商务英语(文)	2	551	549	550.0	5	525	517	521.1					
	机器人工程	3	522	521	521.7	3	511	506	508.6					
福建	车辆工程									2	487	483	485.0	
	电气工程及其自动化	3	532	527	529.7	3	519	515	517.3	4	488	483	484.7	
	自动化	3	534	524	527.7	3	513	507	509.3	3	485	479	481.0	
	水利水电工程	3	525	523	524.0	4	518	511	515.0	4	490	785	486.5	
	港口航道与海岸工程	4	521	520	520.5	4	508	503	505.0	4	482	479	479.7	
	工程造价	3	521	521	521.0	4	518	505	509.2	4	488	481	485.0	
	国际商务	2	521	520	520.5	2	510	507	508.5	2	482	482	482.0	
	机械制造及其自动化(中外合作办学)	2	504	499	501.5									
	国际商务(文)	2	533	529	531.0	2	538	538	538.0	2	540	533	536.5	

省份	专业名称	2021年				2020年				2019年				
		录取人数	最高分	最低分	平均分	录取人数	最高分	最低分	平均分	录取人数	最高分	最低分	平均分	
青海	水利水电工程	2	376	374	375.0	4	383	375	380.0					
	新能源科学与工程	2	376	372	374.0	3	370	360	363.4					
	测绘工程	2	374	363	368.5	4	376	353	362.3					
	物联网工程	3	375	365	370.4	4	398	352	370.1					
	地理信息科学	2	362	362	362.0	3	390	376	382.1					
	农业水利工程	2	363	363	363.0	2	374	362	368.0					
	自动化	2	370	369	369.5	2	400	380	390.0					
	机器人工程	2	364	363	363.5	3	391	373	380.7					
	材料成型及控制工程	3	370	361	365.1	3	377	367	372.1					
	车辆工程	2	366	365	365.5	3	383	356	369.1					
	数字媒体技术	3	376	368	372.1	4	389	372	379.3					
	港口航道与海岸工程	2	367	365	366.0									
	金融工程	2	366	364	365.0									
	金融工程(文)	2	411	407	409.0									
	人力资源管理(文)	2	413	406	409.5									
	物流工程(文)	2	451	406	428.5									
	宁夏	农业水利工程	2	423	400	411.5								
		水文与水资源工程	2	402	400	401.0								
		环境生态工程	2	408	394	401.0								
		道路桥梁与渡河工程	4	396	393	394.4								
地理信息科学		2	398	395	396.5									
建筑环境与能源应用工程		4	392	391	391.6									
智能电网信息工程		2	401	395	398.0									
材料成型及控制工程		2	393	392	392.5									
西藏		地理信息科学	3	355	340	345.0	2	464	301	382.5				
		机械设计制造及其自动化	3	289	285	287.0								
	车辆工程	3	350	289	309.3	2	465	300	382.5					
	电气工程及其自动化	3	413	371	386.3	2	462	462	462.0					
	智能电网信息工程	3	368	360	363.7	2	458	453	455.5					
	材料成型及控制工程					2	449	316	382.5					
	建筑环境与能源应用工程	3	364	304	339.0									
	水利水电工程	2	390	376	383.0	2	468	465	466.5					
	水文与水资源工程	3	365	309	328.7									
	测绘工程	3	356	287	329.3	2	454	306	380.0					
农业水利工程	2	295	290	292.5	2	302	300	301.0						
环境生态工程	2	358	355	356.5										
工程管理	3	301	282	288.7										
人力资源管理	2	287	287	287.0										
物联网工程					2	454	450	452.0						
物流工程	3	300	283	294.0										
金融工程	3	343	310	330.7										
金融工程(文)	3	435	425	431.3										
人力资源管理(文)	3	424	412	418.7										
物流工程(文)	3	424	340	371.0	2	441	440	440.5						

招生计划

浙江水利水电学院 2022 年外省招生计划

- 备注： 1、招生计划以各省（自治区、直辖市）招生主管部门公布的为准。
 2、2022 年我校全国招生计划 5000 名，其中本科招生计划 4350 名，专科招生 650 名。本科 4350 名招生计划中含专升本招生计划 1500 名，中本一体化招生计划 71 名，普通本科招生计划 2779 人（省内招生计划 1322 人、三位一体招生计划 100 人，省外招生计划 1357 人）。
 3、商务英语专业要求英语单科成绩不低于 100 分（英语成绩按单科总分 150 分计，具体按各省普通高考实际英语单科总分等比例换算）。
 4、国际商务专业要求外语单科成绩不低于 100 分（外语成绩按单科总分 150 分计，具体按各省普通高考实际外语单科总分等比例换算）。
 5、相关信息详见招生网站 <http://zhaosheng.zjweu.edu.cn/>
 6、2022 级全体新生南浔校区报到就读，四年制普通本科学生大三大四在钱塘校区就读。

层次	学院	招生专业	省外计划	科类	江苏	湖北	河北	山西	内蒙	安徽	福建		河南	广西	四川	贵州	云南	陕西	甘肃	湖南	江西	新疆定向阿克苏	新疆定向兵团一师	南疆单列	新疆普通	2021 年新疆预科转升	新疆内地班	青海	西藏	宁夏		
本科	水利与环境工程学院	水利水电工程	54	理工	3	3	3			4	3		4		3	6		3			5	6	3			4		2	2			
		农业水利工程	38	理工	3	2	3			4						4			2	3			5				3	3	2	2	2	
		水文与水资源工程	34	理工	3	2								5		3		3				5	4	2				2		3	2	
		港口航道与海岸工程	45	理工	6						5	5		8								8	9						4			
		环境生态工程	46	理工	2		2			5				5	7	2	6				3	5	5							2	2	
	测绘与市政工程学院	测绘工程	54	理工	4			2		3				5	5	3	4	3	3	3	5		2	2			2	3	2	3		
		给排水科学与工程	35	理工	3				2	3							5	4		5	5	6	2									
		道路桥梁与渡河工程	59	理工			3	3	5	3				2	8	5	5	4				6	9				2				4	
		地理信息科学	35	理工	2			2		4				5	5		5						5						2	3	2	
		遥感科学与技术	23	理工										3	5							3	6						2		4	
	建筑工程学院	土木工程	44	理工	3		3		2					5		4	9			3	2	3	4				4	2				
		工程造价	24	理工				2			3			4	4		6		3				2									
		工程管理	46	理工	3			2		3				5			8	3	2		5		2	2	1	2	3	2		3		
		建筑环境与能源应用工程	61	理工	3		3			2				9	8	5	5	1				8	9							3	5	
	电气工程学院	电气工程及其自动化	44	理工	4		4				3			5	3	3	6					2		3	2		3	3		3		
		新能源科学与工程	51	理工						3				5	5	4	6			4	5	5	4	2			4	2	2			
		自动化	31	理工				2			3				3	3	5		3		3	5				2			2			
		智能电网信息工程	40	理工			3		5							5	7					8	5							3	4	
	机械与汽车工程学院	机械设计制造及其自动化	51	理工		3	3	1	4					5	4		8				6	5	5			2		2		3		
		机械设计制造及其自动化(中外合作)	13				2					2		5		4																
		材料成型及控制工程	50	理工		3			3						5	2	5	2	3	3	5	8				3			3		5	
		车辆工程	50	理工				4	5					5	4		4	4		4	5	6				2			2	3	2	
		机器人工程	38	理工				2				2		6	4	3	4	3		2	5	5							2			
	经济与管理学院	人力资源管理	25	理工					4					4	3							5	3			2		2		2		
			37	文史	4				4						5	3	4	3	2					3			2		2	3	2	
		国际商务(英语单科成绩不低于 100 分)	17	理工					3			2			4						3	5	3									
			20	文史	4				3			2			3	2	3				3											
		物流工程	36	理工							2				4	3		4	2	2	3	5	4				2				3	2
			26	文史											3	3		4	2	2			2				2			3	3	2
		金融工程	37	理工					4						4	4		4	2		2	5	5				2			2	3	
	34		文史					4						3	4	4	7	3		2						2			2	3		
	信息工程学院	软件工程	34	理工	3	3	2			3					4		9	3	2				5									
		物联网工程	46	理工						3				5	5	3	8	4		3	5	5					2	3				
数字媒体技术		39	理工			3			3				6	4	3	3	3		3	3	5						3					
人工智能		25											3	5							7	8								2		
国际教育交流学院	商务英语(英语单科成绩不低于 100 分)	15	文史		4							5		4		2																
总计			1357		50	20	34	20	50	45	25		140	110	70	150	50	25	55	125	140	35	11	1	23	25	23	40	50	40		

浙江水利水电学院 2022 年浙江省招生计划

层次	学院	招生专业	省内合计	中本一体化	专升本	退役大学生免试专升本	三位一体	省内普通计划	选考科目要求
本科	水利与环境工程学院	水利水电工程	192		75	25	8	84	物理或化学或技术
		农业水利工程	85				5	80	物理或化学或生物
		水文与水资源工程	51				8	43	物理或化学或技术
		港口航道与海岸工程	37				10	27	物理或化学或技术
		环境生态工程	34				8	26	物理或化学或生物
	测绘与市政工程学院	测绘工程	77		50	20	5	2	物理
		给排水科学与工程	57				12	45	物理
		道路桥梁与渡河工程	21				12	9	物理
		地理信息科学	53					53	物理或地理或技术
		遥感科学与技术	53					53	物理
	建筑工程学院	土木工程	136		70	20	5	41	物理
		工程造价	66					66	物理
		工程管理	84		55	15		14	物理
		建筑环境与能源应用工程	29					29	物理
	电气工程学院	电气工程及其自动化	154	33	60	15		46	物理
		新能源科学与工程	110		60	15	5	30	物理
		自动化	111		60	15	4	32	物理
		智能电网信息工程	47					47	物理
	机械与汽车工程学院	机械设计制造及其自动化	114		64	11	4	35	物理
		机械设计制造及其自动化(中外合作)	52					52	物理
		材料成型及控制工程	85		63	12		10	物理
		车辆工程	85		63	12		10	物理
		机器人工程	48					48	物理
	经济与管理学院	人力资源管理	123		80	10	5	28	不限科目要求
		国际商务(英语单科成绩不低于100分)	135		80	10	5	40	不限科目要求
		物流工程	27					27	不限科目要求
		金融工程	109		80	10		19	不限科目要求
	信息工程学院	软件工程	195	38	75	5		77	物理
		物联网工程	134		65	15	4	50	物理
		数字媒体技术	79					79	物理
		人工智能	45					45	物理
	国际教育交流学院	商务英语(英语单科成绩不低于100分)	75					75	不限科目要求
	建筑工程学院	工程造价			45				在浙江建设职业技术学院(上虞校区)就读
工程管理				45					
信息工程学院	物联网工程			40				在浙江机电职业技术学院(滨江校区)就读	
电气工程学院	自动化			50				在浙江工贸职业技术学院(瓯江校区)就读	
机械与汽车工程学院	材料成型及控制工程			50				在宁波职业技术学院就读	
	机械设计制造及其自动化			60					
本科合计			2993	71	1290	210	100	1322	

层次	学院	招生专业	省内合计	中本一体化	专升本	退役大学生免试专升本	三位一体	省内普通计划	选考科目要求
专科	测绘与市政工程学院	市政工程技术	120					120	物理或化学或技术
	电气工程学院	电子信息工程技术	95					95	物理或技术
	机械与汽车工程学院	机电一体化技术	90					90	物理或技术
	经济与管理学院	工商企业管理	100					100	不限科目要求
	信息工程学院	计算机应用技术	120					120	不限科目要求
		建筑装饰工程技术	125					125	不限科目要求
专科合计			650				650		



备注:

- 1、招生计划以各省(自治区、直辖市)招生主管部门公布的为准。
- 2、2022年我校全国招生计划5000名,其中本科招生计划4350名,专科招生650名。本科4350名招生计划中含专升本招生计划1500名,中本一体化招生计划71名,普通本科招生计划2779人(省内招生计划1322人、三位一体招生计划100人,省外招生计划1357人)。
- 3、商务英语专业要求英语单科成绩不低于100分(英语成绩按单科总分150分计,具体按各省普通高考实际英语单科总分等比例换算)。
- 4、国际商务专业要求外语单科成绩不低于100分(外语成绩按单科总分150分计,具体按各省普通高考实际外语单科总分等比例换算)。
- 5、相关信息详见招生网站 <http://zhaosheng.zjweu.edu.cn/>
- 6、2022级全体新生南浔校区报到就读,四年制普通本科学士生大三四大在钱塘校区就读。

